

«Οι χάρτες του Οδυσσέα»

ΠΟΛΙΤΙΣΤΙΚΑ ΑΞΙΟΘΕΑΤΑ ΤΗΣ ΔΥΤΙΚΗΣ ΕΛΛΑΔΑΣ

Α' Μέρος

Ένα καινούργιο ταξίδι του Οδυσσέα για την ανακάλυψη τόπων, ατόμων και δραστηριοτήτων που χαρακτηρίζουν την μεσογειακή πολιτιστική κληρονομιά. Ερωτηματολόγια και τεστ, απογραφή και μελέτη 20 ιστορικών και αρχιτεκτονικών αγαθών υψηλής ποιότητας, συνθετική έκθεση *on line*, οδηγός των πολιτιστικών και καλλιτεχνικών αγαθών και δραστηριοτήτων στις περιοχές του 'έργου' (target) της Δυτικής Ελλάδας

Ομάδα εργασίας:

ΑΙΚΑΤΕΡΙΝΗ ΣΑΒΡΑΜΗ, Λέκτορας Τμήματος Θεατρικών Σπουδών (υπεύθυνη συντονίστρια)

ΣΤΑΥΡΟΣ ΤΣΙΤΣΙΡΙΔΗΣ, Αναπληρωτής Καθηγητής Αρχαίας Ελληνικής Φιλολογίας του Τμήματος Θεατρικών Σπουδών

MARTIN KREEB, Αναπληρωτής Καθηγητής Κλασσικής Αρχαιολογίας του Τμήματος Θεατρικών Σπουδών

ΑΝΤΩΝΗΣ ΚΑΛΟΓΗΡΟΥ (υπεύθυνος για τη συγγραφή των κειμένων)

ΠΡΟΓΡΑΜΜΑ INTERREG

Ερωτηματολόγιο

- 1) Ποιοι είναι τα σημαντικότερα μνημεία, εκδηλώσεις ή ιστορικές προσωπικότητες που συνδέονται άρρηκτα με την πολιτιστική ζωή και κληρονομιά της περιοχής σας;
- 2) Ποιοι πολιτιστικοί τόποι ή καλλιτεχνικές εκδηλώσεις θεωρείτε ότι μπορούν να αποτελέσουν κοινό σημείο ενδιαφέροντος μεταξύ Ιταλίας και Ελλάδας;
- 3) Αναφέρατε, εφόσον υπάρχουν, τα ονόματα καλλιτεχνών ή λογίων που θεωρείτε ότι συνέβαλαν κατά το παρελθόν στον πολιτιστικό διάλογο μεταξύ Ιταλίας και Ελλάδας.
- 4) Αναφέρατε, εφόσον υπάρχουν, ζώντες καλλιτέχνες ή λογίους που θα μπορούσαν στο μέλλον να αποτελέσουν διάλογο επικοινωνίας μεταξύ Ελλάδας και Ιταλίας.
- 5) Ποια είναι τα σημαντικότερα πολιτιστικά κέντρα και θεσμοί της περιοχής σας που συμμετέχουν σε εκδηλώσεις από τον χώρο του θεάματος;
- 6) Σημειώστε τα κτήρια (μνημεία, εκκλησίες, κάστρα, θέατρα κ.ά.) τα οποία έχουν επηρεαστεί από την ιταλική αρχιτεκτονική.

7) Σημειώστε, εφόσον υπάρχουν, συγκεκριμένους βιομηχανικούς χώρους τους οποίους χρησιμοποιείτε για πολιτιστικές λειτουργίες.

Το ερωτηματολόγιο περιλάμβανε τις παραπάνω 7 ερωτήσεις κλειστού τύπου, οι οποίες σχετίζονται άμεσα με τους σκοπούς της έρευνας. Οι ερωτήσεις κλειστού τύπου είχαν στόχο την απόσπαση απαντήσεων, με ενιαίο τρόπο, από όλους τους συμμετέχοντες. Έτσι τα δεδομένα τα οποία προκύπτουν είναι επαρκεί για συγκρίσεις.

Τα ερωτηματολόγια (60 στο σύνολο), διανεμήθηκαν στους τοπικούς πολιτιστικούς φορείς (20), τις Νομαρχίες (20) και τους Δήμους (20) της Δυτικής Ελλάδας. Ο συνολικός αριθμός των ερωτηματολογίων που συμπληρώθηκαν από τους ανωτέρω φορείς και επιστράφηκαν ήταν 45 (δείγμα που κρίθηκε επαρκές).

Ύστερα από έρευνα, η οποία διεξήχθη σε συνεργασία και με τοπικούς πολιτιστικούς φορείς, Νομαρχίες και Δήμους, η ομάδα εργασίας αξιολόγησε και κατέληξε στους ακόλουθους 20 σημαντικότερους τόπους της Δυτικής Ελλάδας, οι οποίοι φέρουν ιστορική αρχιτεκτονική και πολιτιστική κληρονομιά. Ο κάθε ένας χωριστά και για διαφορετικούς λόγους αναδεικνύει και προβάλλει άτομα και δραστηριότητες οι οποίες συμβάλλουν στην διατήρηση της πολιτισμικής μας κληρονομιάς.

Την υλοποίηση της καταγραφής των τόπων και των πολιτιστικών δραστηριοτήτων ανέλαβε το γραφείο μελετών SPEED AE. Μετά την παράδοση της αναλυτικής καταγραφής των πολιτιστικών τόπων από το γραφείο μελετών στη συντονίστρια του προγράμματος διασφαλίστηκε η ερευνητική ποιότητα του περιεχομένου.

I - ΕΛΛΑΔΑ

A – ΝΟΜΟΣ ΗΛΕΙΑΣ

- 1** - Ολυμπία
- 2** - Αρχαία Ηλιδα
- 3** - Χλεμούτσι

B – ΝΟΜΟΣ ΑΧΑΪΑΣ

- 4** - Ωδείο Πάτρας – Κάστρο Πάτρας
- 5** - Κάστρο Πάτρας
- 6** - Θέατρο Απόλλων
- 7** - Βιομηχανικοί χώροι Πάτρας

Γ – ΝΟΜΟΣ ΖΑΚΥΝΘΟΥ

- 8** – Πόλη Ζακύνθου

Δ- ΝΟΜΟΣ ΑΙΤΩΛ/ΝΙΑΣ

- 9** - Κάστρα Ρίο- Αντίρριο – Αρχαία Μακύνεια
- 10** - Ναύπακτος
- 11** - Οινιάδες

E – ΝΟΜΟΣ ΚΕΦΑΛΛΗΝΙΑΣ

ΙΘΑΚΗ

12 - Ιθάκη

ΚΕΦΑΛΟΝΙΑ

13 - Κάστρο Αγ. Γεωργίου

ΣΤ – ΝΟΜΟΣ ΛΕΥΚΑΔΑΣ

ΛΕΥΚΑΔΑ

14 - Κάστρο Αγ. Μαύρας –Πόλη Λευκάδας

Z- ΝΟΜΟΣ ΠΡΕΒΕΖΗΣ

ΠΡΕΒΕΖΑ

15 - Νικόπολις

Η – ΝΟΜΟΣ ΙΩΑΝΝΙΝΩΝ

ΙΩΑΝΝΙΝΑ

16 - Δωδώνη

17- Νησάκι και Κάστρο Ιωαννίνων

Θ - ΝΟΜΟΣ ΚΕΡΚΥΡΑΣ

ΚΕΡΚΥΡΑ

18- Πόλη Κέρκυρας

II - ΙΤΑΛΙΑ

19 ?

20 ?



A - ΝΟΜΟΣ ΗΛΕΙΑΣ

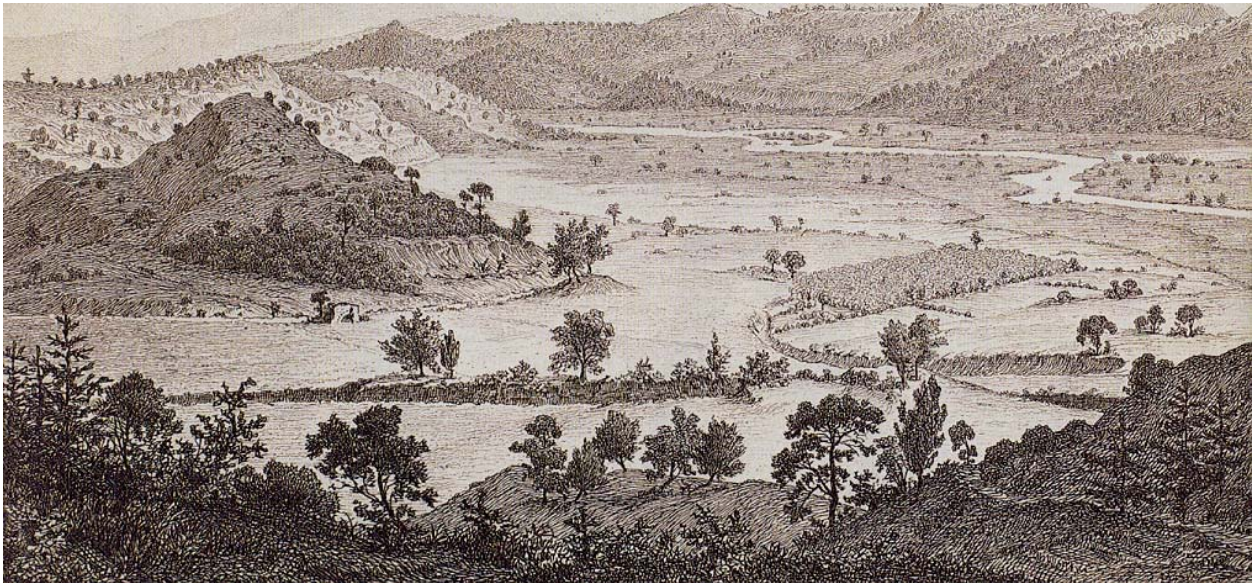
1 – ΟΛΥΜΠΙΑ

Το λίκνο των αθλητικών εκδηλώσεων της αρχαιότητας επί μία χιλιετία, από το 776 π.Χ. μέχρι το 393 μ.Χ., φιλοξενούσε τους Ολυμπιακούς αγώνες της Ελλάδας, και μετά τη Ρωμαϊκή κατάκτηση όλου του τότε γνωστού κόσμου.

Η Ολυμπία βρίσκεται σε ένα γραφικό χώρο που τον χαρακτηρίζουν ήρεμες λοφοσειρές, που πλαισιώνονται με πευκοδάση και ελαιώνες, ενώ η περιοχή διαρρέεται από δύο ποτάμια, τον Αλφειό και τον Κλαδέο που ολοκληρώνουν τη γοητεία του τοπίου.

Οι αγώνες στην άνθηση τους αποτελούνταν από 13 αγωνίσματα. Το στεφάνι από κλαδί ελιάς που λαμβάνανε οι νικητές, ήταν το σύμβολο της ευγενούς άμιλλας και της επικράτησης του καλύτερου.

Η εκχειρία που επικρατούσε κατά τη διάρκεια των αγώνων συμβόλιζε την δύναμη τους και την επιρροή που είχαν στους Έλληνες, αλλά και αργότερα σε όλο το Ρωμαϊκό κόσμο, αν και την εποχή εκείνη η αίγλη τους μειώθηκε.



Γκραβούρα της Ολυμπίας πριν τις ανασκαφές, όταν ο αρχαιολογικός χώρος ήταν επιχωματωμένος από την ιλύ των ποταμών Αλφειού και Κλάδεου. Οι ανασκαφές ξεκίνησαν το 1875 από τη Γερμανική Αρχαιολογική Σχολή και συνεχίζονται μέχρι σήμερα.

Συγχρόνως η Ολυμπία υπήρξε ένα θρησκευτικό κέντρο όπου επικρατούσε η λατρεία του Δία και της Ήρας και όπου συνέρρεαν αναθήματα από όλο τον κόσμο, προσδίδοντας μοναδική

μεγαλοπρέπεια στο χώρο. Στο ναό του Δία υψωνόταν το χρυσελεφάντινο άγαλμα του, ένα από τα επτά θαύματα του κόσμου.

Το ιερό αποστερήθηκε μεγάλο μέρος των θησαυρών από τους Ρωμαίους, που τα μετέφεραν στην Ρώμη αλλά και στην Κωνσταντινούπολη. Στη συνέχεια οι βαρβαρικές επιδρομές τον 3^{ον} μ.Χ. αιώνα) προκάλεσαν εκ νέου σοβαρές ζημιές στο ιερό, που για λίγους αιώνες λειτούργησε σαν τόπος χριστιανικής λατρείας, ενώ μετά το Μεσαίωνα μεγάλες πλημμύρες από τους ποταμούς Αλφειό και Κλαδέο, εξαφάνισαν τον χώρο, που ξαναήλθε στο φως από τη Γερμανική Αρχαιολογική Σχολή, η οποία άρχισε τις ανασκαφές το 1875 και τις συνεχίζει μέχρι σήμερα.

Τα ερείπια της Ολυμπίας σήμερα προκαλούν συγκίνηση στους επισκέπτες, που πέρα από τον αρχαιολογικό χώρο, μπορούν να έλθουν στο μουσείο της Ολυμπίας σε επαφή με την αρχαία πλαστική τέχνη γνωρίζοντας την διαχρονική της εξέλιξη από τα πολυάριθμα αναθήματα και έργα που βρέθηκαν κατά τις ανασκαφές.



Η παλαίστρα και ο θησαυρός των Σικυωνίων



Ο ναός της Ήρας και το Στάδιο της Ολυμπίας



Αετώματα του ναού του Δία



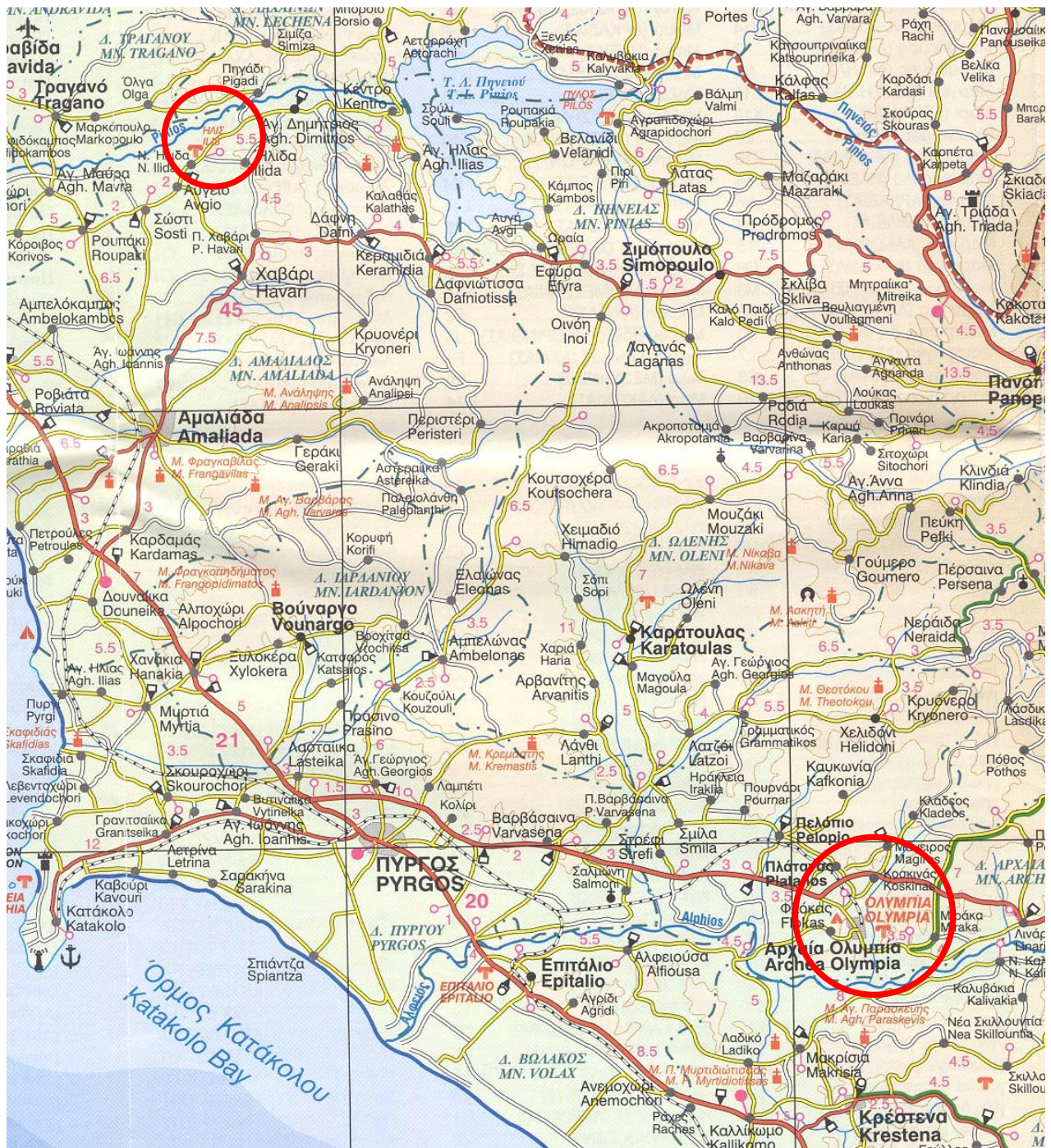
Το άγαλμα του Ερμή και η Νίκη του Παιωνίου.

Το φεστιβάλ της Αρχαίας Ολυμπίας

Στην αρχαία Ολυμπία κατά την καλοκαιρινή περίοδο πραγματοποιούνται μουσικές και θεατρικές παραστάσεις στα θέατρα Δάσους και Φλόκα. Το site του Δήμου Αρχαίας Ολυμπίας είναι υπό κατασκευή (Ιούλιος 2007) . <http://users.otenet.gr/~dolympia/>



Τα θέατρα Φλόκα και το θέατρο Δάσους στην αρχαία Ολυμπία



Η Αρχαία Ολυμπία και η Ηλιδα. Οι δύο πόλεις απέχανε στην αρχαιότητα 35 χλμ σε ευθεία γραμμή.
 Απόσπασμα χάρτη Road - Πελοπόννησος

2- ΑΡΧΑΙΑ ΗΛΙΔΑ

Η Ηλιδα βρίσκεται 35 χλμ. βόρεια της Ολυμπίας, νότια του ποταμού Πηνειού. Η Ηλιδα έξω από τα μεγάλα πολιτικά γεγονότα της αρχαιότητας, υπήρξε υπεύθυνη της οργάνωσης και προετοιμασίας των Ολυμπιακών αγώνων. Η περιοχή κατοικείτο από την Πρωτοελλαδική εποχή 2800-2000π.Χ, αλλά μετά

τον 7^ο αιώνα π.Χ. η πόλη λόγω των Ολυμπιακών αγώνων γνώρισε μεγάλη ακμή. Η περιοχή της Ηλιδας είχε κηρυχθεί ιερή και απαραβίαστη.

Οι αθλητές από όλη την Ελλάδα έφθαναν στην Ήλιδα ένα μήνα πριν την έναρξη των αγώνων, προκειμένου να προπονηθούν και να ετοιμασθούν για τους αγώνες. Οι αθλητές συνοδεύονταν από τους συγγενείς τους και επώνυμους ξένους, προσδίδοντας αίγλη στην πόλη, η οποία ήταν διαμορφωμένη κυρίως για τους αγώνες, ενώ υπήρχαν λιγότερα οικοδομήματα που αφορούσαν τη δημόσια ζωή της πόλης. Ο Πausanias αναφέρει τρία γυμνάσια, παλαίστρα, ξυστό κ.ά. Την εποχή της ακμής της η Ήλιδα υπήρξε από τις πιο πολυάνθρωπες πόλεις της Πελοποννήσου, καθώς καταλάμβανε το μεγαλύτερο τμήμα της δυτικής Πελοποννήσου, ενώ η πόλη κατείχε έκταση 1500 στρεμμάτων.

Οι Ρωμαίοι μετά την κατάκτηση της περιοχής έκτισαν πολυάριθμα κτίρια στην πλούσια πόλη που συνέχιζε να είναι ακμαία, αλλά η αίγλη της πλέον είχε περιοριστεί. Οι επιδρομές των Ερούλων το 267 μ.Χ. κατέστρεψαν την πόλη, όπως και τη γειτονική της Ολυμπία, ενώ μετά την διακοπή των Ολυμπιακών αγώνων το 393 μ.Χ., η πόλη σταδιακά έπεσε σε αφάνεια. Κατά τη πρωτοχριστιανική περίοδο μικρό μόνο τμήμα της πόλης κατοικούνταν.

Ο εκτενής αρχαιολογικός χώρος της Ήλιδας την πρώτη δεκαετία του 21^ο αιώνα ανασκάφηκε συστηματικά και αποκαλύφθηκε ο ιστός της πόλης, όπως επίσης και πολυάριθμα αρχαιολογικά ευρήματα που βρίσκονται στο μουσείο του χώρου.

Μεγάλο **θέατρο** του 4^ο αιώνα δέσποζε στην ΒΔ πλευρά της πόλης, σε ειδυλλιακή θέση με θέα προς τον Πηνειό. Το θέατρο έχει επιχρωματωμένο κοίλο με ισχυρά αναλήμματα στα δύο άκρα για καλύτερη στήριξη, ενώ η σκηνή του είναι λίθινη. Η διάμετρος της ορχήστρας είναι 25 μ., ενώ η σκηνή με τα παρασκήνια καλύπτει χώρο 10Χ50 μ. Το κοίλο χωρίζεται σε επτά κερκίδες και σε έξι διαδρόμους (*κλίμακες*) οι οποίοι ήταν κατασκευασμένοι με λίθινα σκαλοπάτια στηριγμένα σε ποταμίσιες κροκάλες.

Στην αρχαία Ήλιδα πραγματοποιούνται κάθε καλοκαίρι αξιόλογες πολιτιστικές εκδηλώσεις.



Ο αρχαιολογικός χώρος της Αρχαίας Ήλιδας από την ακρόπολη και οδός της πόλης



Το μουσείο της Ήλιδας και κτήρια της πόλης



Το θέατρο της Αρχαίας Ήλιδας. Διακρίνεται η κλίμακα (με ποταμίσιες πέτρες) και τμήμα της σκηνής.

3 – ΧΛΕΜΟΥΤΣΙ

Το Χλεμούτσι, ένα από τα πιο καλοδιατηρημένα φρούρια της Φραγκοκρατίας, βρίσκεται στο δυτικότερο άκρο της Πελοποννήσου στη χερσόνησο της Κυλλήνης. Απέχει ανατολικά από τη θάλασσα 2,5 χλμ. και είναι κτισμένο σε ένα λόφο ύψους 245 μ. πάνω από το σημερινό χωριό Κάστρο, ενώ απέχει 6 χλμ. από το βόρειο ακρωτήριο της Κυλλήνης.

Παρά όλο το μικρό του ύψος ο λόφος αυτός προσφέρει μια πανοραμική θέα προς την γύρω περιοχή και γι' αυτό προτιμήθηκε από τον Γοδεφρείδο Α' Βιλεαρδουίνο, ο οποίος το 1220 έκτισε εκεί το κάστρο του, το ισχυρότερο φρούριο του φράγκικου πριγκιπάτου της Αχαΐας, για να προφυλάξει την πρωτεύουσα του Ανδραβίδα, αλλά και την παραλιακή Γλαρέντζα μια από τις σπουδαιότερες πόλεις της εποχής. Μαζί με το Ποντικόκαστρο, βορειότερα στην περιοχή της Υρμίνης, το Χλεμούτσι ήλεγχε όλη την περιοχή.

Η ακμή του κάστρου συνοδεύτηκε από τις έριδες των διαδόχων του Βιλεαρδουίνου και για ένα μικρό διάστημα, το 1315, πέρασε στα χέρια των Καταλανών, αλλά γρήγορα ανακαταλήφθηκε από τους Φράγκους και παρέμεινε στην κατοχή τους μέχρι τον 15^ο αιώνα. Στη συνέχεια το κάστρο έχασε την σημασία του αλλά πάντοτε παρέμεινε 'μήλον της έριδος' εξουσιαζόμενο από Έλληνες, Ενετούς και

Τούρκους. Αρχές του 15^{ου} αιώνα το κατέλαβε ο Κάρολος Τόκος της Κεφαλονιάς. Το 1427 πέρασε στα χέρια του Κωνσταντίνου Παλαιολόγου. Από το 1460 μέχρι το 1687 ήταν στα χέρια των Τούρκων και από το 1687 μέχρι το 1715 στα χέρια των Ενετών. Από το 1715 πέρασε ξανά στα χέρια των Τούρκων μέχρι να ενταχθεί οριστικά το 1821 στο Ελληνικό κράτος.

Οι μικρές παρεμβάσεις που έγιναν από τους διαδοχικούς κατακτητές του κάστρου δεν αλλοίωσαν την αρχική του μορφή, αποτελώντας ένα σπουδαίο δείγμα οχυρωματικής τέχνης της Φραγκοκρατίας.

Το φρούριο αποτελείται από δύο περιβόλους. Το εξωτερικό τείχος περικλείει μεγάλο υπαίθριο χώρο, στον οποίο κατά την διάρκεια της Τουρκοκρατίας κτίσθηκε ένα τζαμί.

Πιο ενδιαφέρων είναι ο εσωτερικός περίβολος, ο οποίος γύρω από μια κεντρική αυλή περιβάλλεται από συνεχείς αίθουσες, που χρησίμευαν για κατοίκηση, ενώ στην είσοδο σώζεται παρεκκλήσιο. Οι αίθουσες καλύπτονταν με θολωτές κατασκευές, ενώ ακόμα και σήμερα διακρίνονται τα τζάκια που θέρμαιναν τον χώρο.

Στην Ανδραβίδα που απέχει 11 χλμ. ανατολικά από το Χλεμούτσι στην κεντρική πλατεία σώζεται τμήμα του ναού της Αγίας Σοφίας με χαρακτηριστική φράγκικη τεχνοτροπία.

Στο κάστρο του Χλεμουτσίου, όπως και στην Αγία Σοφία της Ανδραβίδας, πραγματοποιούνται κάθε χρόνο πολιτιστικές εκδηλώσεις.



Η περιοχή του κάστρου Χλεμούτσι. Ανατολικά του κάστρου βρισκόταν η Ανδραβίδα, πρωτεύουσα του πριγκιπάτου της Αχαΐας ενώ βόρεια η παραλιακή Γλαρέντζα το επίνειο της περιοχής. Βορειότερα στα Λουτρά της Υρμίνης βρισκόταν το μικρό κάστρο Ποντικόκαστρο που προστάτευε το Χλεμούτσι από τη βόρεια πλευρά του.



Το κάστρο Χλεμούτσι αποτελεί ένα από τα καλύτερα δείγματα οχυρωματικής τέχνης της περιόδου της Φραγκοκρατίας στην Ελλάδα.



Ο εσωτερικός περίβολος του κάστρου Χλεμούτσι και οι αίθουσες του.



Η Αγία Σοφία στην Ανδραβίδα, την πρωτεύουσα του Πριγκηπάτου της Αχαΐας κατά την Φραγκοκρατία.

Το φεστιβάλ της Αρχαίας Ηλιδας

Το Φεστιβάλ Αρχαίας Ήλιδας δημιουργήθηκε το 1991 από την "Εταιρεία Φίλων Αρχαίας Ήλιδας", οι οποίοι αποφάσισαν να «ανακαλέσουν» στον παρόν την διοργανώτρια πόλη των Ολυμπιακών Αγώνων. Παραστάσεις πραγματοποιούνται στο νέο θέατρο 1000 ατόμων στον αρχαιολογικό χώρο της Ήλιδας, στο κάστρο Χλεμούτσι, αλλά και στην Αγία Σοφία στην Ανδραβίδα.

Εκτός από την προστασία και ανάδειξη του αρχαιολογικού χώρου της Ήλιδας «βασικός σκοπός της Εταιρείας Φίλων Αρχαίας Ήλιδας», όπως αναφέρουν οι ίδιοι, «ήταν η αποκατάσταση του θρυμματισμένου μνημειακού ιστού της Ηλείας και η προβολή της συνολικής έκτασης και του ιστορικού βάθους του, κυρίως σε μονιμότερες συνθήκες μετάγγισης των στοιχείων του.» www.amaliada.gr



Παραστάσεις στο Χλεμούτσι και στην Αγία Σοφία Ανδραβίδας.

B - ΝΟΜΟΣ ΑΧΑΪΑΣ

4 & 5 – ΩΔΕΙΟ ΚΑΙ ΚΑΣΤΡΟ ΠΑΤΡΑΣ

Η ιστορία της Πάτρας ξεκινά ήδη από την προϊστορική εποχή. Γνωρίζουμε ότι καθ' όλη την Μυκηναϊκή περίοδο κατοικούνταν. Μετά τις σαρωτικές αλλαγές στις αρχές της πρώτης χιλιετίας στην περιοχή έφθασαν οι Αχαιοί από τη Σπάρτη, διωγμένοι από τους Δωριείς. Οι Αχαιοί με τη σειρά τους εξεδίωξαν τους Ίωνες, που αναγκάστηκαν να μετοικήσουν στην Αττική αλλά και στις μικρασιατικές ακτές.

Οικιστής της πόλης υπήρξε ο Πατρέας, ο οποίος συνένωσε τους μικρούς διάσπαρτους οικισμούς της περιοχής και δημιούργησε την Πάτρα, που αναδείχθηκε στη σπουδαιότερη πόλη της περιοχής, ηγουμένη της *Αχαϊκής Συμπολιτείας* ενός θεσμού που διαδραμάτισε σημαντικό ρόλο στις εξελίξεις της περιοχής από τη γεωμετρική εποχή μέχρι και του ελληνιστικού χρόνου. Το 146 π.Χ η πόλη υποτάχθηκε στους Ρωμαίους και η Αχαϊκή Συμπολιτεία διαλύθηκε. Λόγω της ιδιαίτερης θέσης της – ήταν το κοντινότερο λιμάνι της Πελοποννήσου για τη Ρώμη – η πόλη αναπτύχθηκε, και οι Ρωμαίοι αυτοκράτορες τις εκχώρησαν πολλά προνόμια, ενώ ταυτόχρονα στόλισαν την πόλη με επιβλητικά κτήρια, ανάμεσα στα οποία ήταν το Ωδείο και το αμφιθέατρο, ενώ οχύρωσαν την ακρόπολη της πόλης στο υπάρχον αρχαιότερο κάστρο.

Κατά τη βυζαντινή περίοδο η πόλη παράκμασε, καθώς το κέντρο εξουσίας του τότε κόσμου μεταφέρθηκε στην Κωνσταντινούπολη. Η επίσκεψη του Απόστολου Ανδρέα, του σημερινού πολιούχου της

πόλης, σήμανε τη μετάβαση της πόλης από την ειδωλολατρία στον Χριστιανισμό.

Το 1204 μ.Χ. επικράτησαν οι Φράγκοι και ίδρυσαν το φράγκικο Πριγκηπάτο της Αχαΐας, που είχε την έδρα του στην Ανδραβίδα και στο Χλεμούτσι. Η Πάτρα όμως αναπτύχθηκε κυρίως χάρις στην υφαντουργία αποκτώντας σημαίνοντα οικονομικό ρόλο στην περιοχή.

Το 1460 μ.Χ. οι Τούρκοι



Γκραβούρα της Πάτρας την εποχή της Ενετοκρατίας γύρω στο 1700.

κατέλαβαν την Πάτρα και εκτός από ένα μικρό διάστημα μεταξύ των ετών 1687-1715 που την κατείχαν οι Ενετοί, η Πάτρα παρέμεινε στα χέρια των Τούρκων μέχρι το τέλος της Επανάστασης, οπότε οι Τούρκοι αναγκάστηκαν, το 1928, να την παραδώσουν στην Ελλάδα.

Η σημερινή Άνω Πόλη της Πάτρας είναι κτισμένη πάνω στην αρχαία. Ο αρχικός ιστός της πόλης ήταν γύρω από το φρούριο στην κορυφή του λόφου, ύψους 108 μ. πάνω από τη σημερινή πόλη. Κατά τη διάρκεια της Τουρκοκρατίας η πόλη άρχισε να εξαπλώνεται στο λιμάνι και να κατοικείται συστηματικά μετά το 1870. Η εξέλιξη της πόλης υπήρξε ραγδαία και κορυφώθηκε με την εξαγωγή σταφίδας στις αρχές του 20 αιώνα.

Τα επόμενα χρόνια, παρ' όλο που η σημασία της πόλης στο σύνολο του Ελληνικού χώρου μειώθηκε, η Πάτρα παραμένει μια ζωντανή πόλη που σφύζει από ζωή, καθώς αποτελεί την κύρια είσοδο από και προς την Ευρώπη – όπως δηλαδή και κατά τη Ρωμαϊκή περίοδο – κατέχοντας μία από τις πρώτες θέσεις ανάμεσα στις πόλεις της Ελλάδας. Το 2006 ανακηρύχθηκε Πολιτιστική Πρωτεύουσα της Ευρώπης.



Η Πάτρα και οι πολιτιστικοί της χώροι.

Το αρχαίο Ωδείο

Το Ωδείο κατασκευάστηκε στις αρχές του 2^{ου} αιώνα μ.Χ., επί ρωμαϊκής κατοχής της Πάτρας, στη δυτική πλευρά του κάστρου της πόλης. Το Ωδείο ήταν επιχρωματωμένο μέχρι το 1899 που ανασκάφηκε. Το

κοίλο του Ωδείου έχει διάμετρο 50 μ., 11 κερκίδες και 23 σειρές καθισμάτων που χωρούν 2.500 θεατές. Για την κατασκευή του κοίλου κτίσθηκε ισχυρός αναλημματικός τοίχος.

Στο αρχαίο ωδείο πραγματοποιούνται παραστάσεις κατά τη διάρκεια του ετήσιου Διεθνούς Φεστιβάλ Πάτρας.



Όψεις του Ρωμαϊκού Ωδείου της Πάτρας



Σαρκοφάγοι στον υπαίθριο χώρο του Ωδείου και το κοίλο του

Το κάστρο της Πάτρας

Το κάστρο της Πάτρας κτίσθηκε στην αρχαιότητα, αλλά μόνο λίγα τμήματα της αρχικής οχύρωσης του σώζονται σήμερα καθώς επικρατούν οι μεταγενέστερες επεμβάσεις. Κατά τη βυζαντινή περίοδο οχυρώθηκε από τον Ιουστινιανό μετά τον ισχυρό σεισμό του 551 μ.Χ. Το ισχυρό κάστρο αντιστάθηκε στις επιδρομές των επόμενων αιώνων μέχρι το 1205 που το κατέλαβαν οι Φράγκοι οι οποίοι και το οχύρωσαν εκ νέου επεκτείνοντας το. Από το 1430 μέχρι το 1460 που το κατέκτησαν οι Τούρκοι ήταν στα χέρια του Κων. Παλαιολόγου και εκτός από ένα σύντομο διάλλειμα των Ενετών 1686-1715 παρέμεινε στα χέρια των Τούρκων που το 1828 το παρέδωσαν στους Γάλλους υπό τον στρατηγό Μαιζόν ο οποίος και το παρέδωσε στην ανεξάρτητη Ελλάδα το 1829.



Το κάστρο της Πάτρας είναι κυκλωμένο από τον οικισμό της Άνω Πόλης που υπήρξε ο πρώτος πυρήνας κατοίκησης της πόλης. Στη δεξιά φωτογραφία για την κατασκευή του τείχους τη βυζαντινή περίοδο χρησιμοποιήθηκαν σε δεύτερη χρήση αρχαία σπαράγματα.



Το εσωτερικό του κάστρου της Πάτρας και ο χώρος που πραγματοποιούνται παραστάσεις κατά τη διάρκεια του Διεθνούς Φεστιβάλ Πάτρας.

Το Διεθνές Φεστιβάλ Πάτρας

Το Διεθνές Φεστιβάλ Πάτρας διοργανώνεται από το 1986 από την Δημοτική Επιχείρηση Πολιτιστικής Ανάπτυξης Πάτρας και εξελίχθηκε σε διεθνές από το 1977. <http://new.depap.gr/>

Στο κάστρο όπου υπάρχει λυόμενο θέατρο 640 θέσεων και στο αρχαίο ωδείο, όπου το θέατρο χωρά 2.500 θεατές, διοργανώνονται θεατρικές και μουσικές εκδηλώσεις με διεθνούς φήμης καλλιτέχνες και θεατρικές ομάδες.



Παραστάσεις στο κάστρο της Πάτρας και στο αρχαίο Ωδείο.

6 - ΤΟ ΘΕΑΤΡΟ "ΑΠΟΛΛΩΝ"

Το θέατρο Απόλλων κτίστηκε το 1872 στην πλατεία Γεωργίου του Α΄ σε σχέδια του αρχιτέκτονα Ερνέστου Τσίλλερ. Το θέατρο είναι μικρογραφία της Σκάλας του Μιλάνου και είναι ένα από τα παλαιότερα θέατρα όπερας της Ευρώπης. Η χωρητικότητα του είναι 220-300 θέσεις. Κατά τη διάρκεια της πορείας του στο θέατρο δόθηκαν παραστάσεις μελοδράματος, όπερας και οπερέτας.

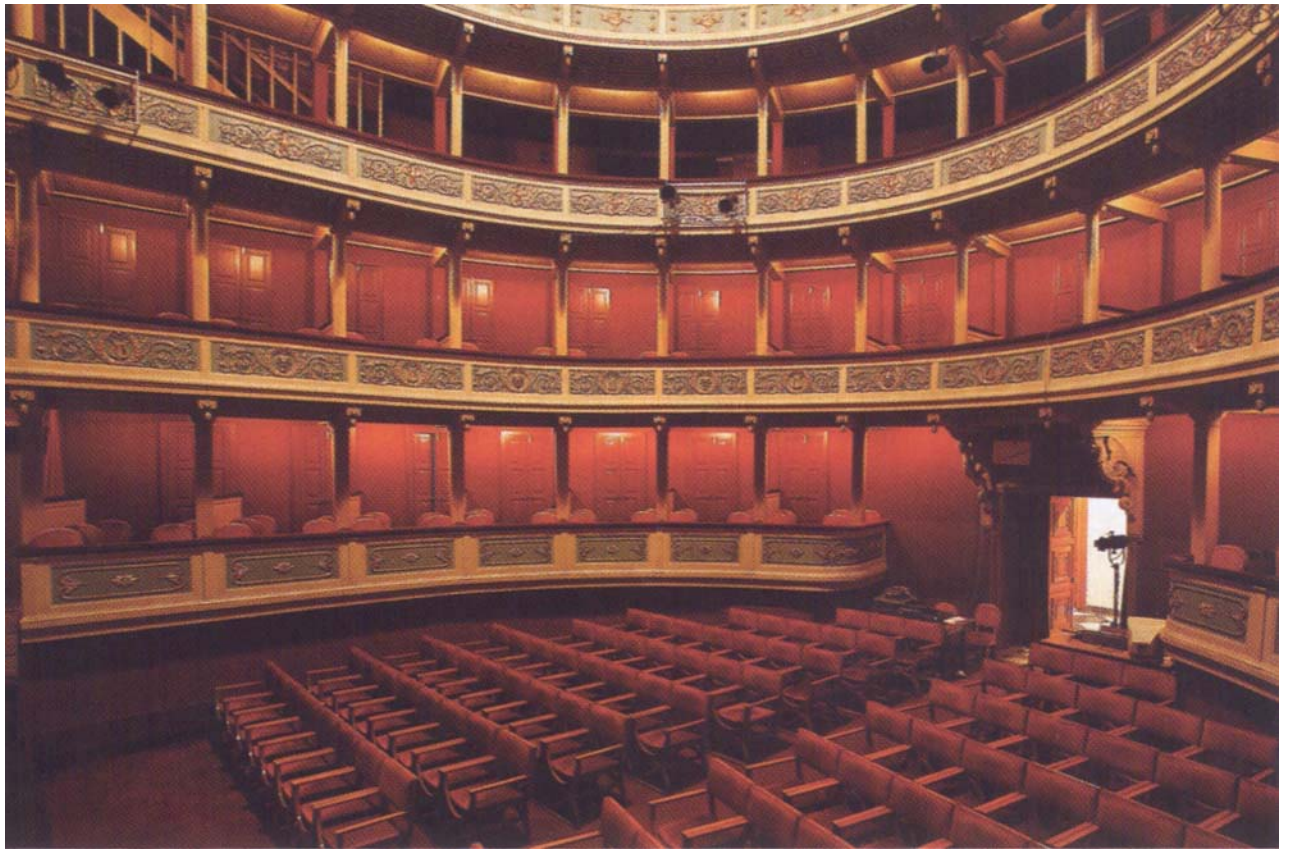
Από το 1925 στον θέατρο ΑΠΟΛΛΩΝ κατά τη διάρκεια του καρναβαλιού της Πάτρας – ενός διαχρονικού και σημαντικού θεσμού της Πάτρας – πραγματοποιούνται τα "Μπουρμπούλια", χορευτικές βραδιές με μεταμφιεσμένους καρναβαλιστές.

Το καρναβάλι της Πάτρας αποτελεί την μεγαλύτερη πολιτιστική κοινωνική γιορτή στην Πάτρα και την Ελλάδα κατά τη διάρκεια του χειμώνα. Οι ρίζες του Ελληνικού καρναβαλιού ανάγονται στην αρχαιότητα και στις Διονυσιακές γιορτές. Ολόκληρη η πόλη για ένα μήνα πριν από το ορθόδοξο Πάσχα ζει στο ρυθμό του καρναβαλιού που κορυφώνεται με την μεγάλη παρέλαση και με την καύση του βασιλιά καρνάβαλου.



Από το 1988 στο θέατρο στεγάζεται το Δημοτικό Περιφερειακό Θέατρο Πάτρας (ΔΗ.ΠΕ.ΘΕ. Πάτρας) και δίνονται θεατρικές και χορευτικές παραστάσεις Ελλήνων και ξένων συγγραφέων.
<http://www.dipethepatras.gr/>





Το εσωτερικό του θεάτρου “ΑΠΟΛΛΩΝ” στην Πάτρα, αντίγραφο της “Σκάλας του Μιλάνου”

7 - ΒΙΟΜΗΧΑΝΙΚΟΙ ΧΩΡΟΙ ΠΑΤΡΑΣ

Η Πάτρα απελευθερώθηκε το 1828. Η πόλη παραδόθηκε στις Γαλλικές δυνάμεις υπό τον στρατηγό Μαιζόν, ο οποίος την παρέδωσε τον επόμενο χρόνο στο Ελληνικό κράτος. Κατά την περίοδο που ακολούθησε η ανάπτυξη της Πάτρας υπήρξε ραγδαία. Σε αυτή την οικονομική άνθηση συνέβαλε κυρίως η σταφίδα, ένα προϊόν με μεγάλη ζήτηση στην Δυτική Ευρώπη και κυρίως στην Αγγλία. Από 6.500 στρέμματα το 1833 η σταφιδοπαραγωγή επεκτάθηκε στα 52.000 στρέμματα. Σε όλη την παράλια ζώνη της πόλης που κατά την εποχή της Τουρκοκρατίας ήταν ακατοίκητη, ιδρύθηκαν αποθήκες και εμπορικές εγκαταστάσεις, ενώ στους αμέσως επόμενους δρόμους ανεγέρθηκαν τα σπίτια των πλούσιων εμπόρων σε νεοκλασική κυρίως αρχιτεκτονική, από τα οποία πολλά σώζονται μέχρι σήμερα. Η Πάτρα υπήρξε από την εποχή εκείνη η πύλη της Ελλάδας προς την Ευρώπη, καθώς τα σύνορα της τότε σταματούσαν στον Αμβρακικό κόλπο και κανένα σημαντικό λιμάνι δεν υπήρχε στην δυτική ακτή της Ακαρνανίας. Τις τελευταίες δεκαετίες του 19^{ου} αιώνα στην Πάτρα λειτουργούσαν 30 ατμοκίνητα εργοστάσια. Συγχρόνως η πόλη συνδέθηκε σιδηροδρομικώς με το Αίγιο αλλά και μέσω του Κρουονερίου με το Μεσολλόγι και το Αργίνιο. Η Πάτρα αναδείχθηκε το μεγάλο αστικό κέντρο της χώρας καθώς στην πόλη είχαν εγκατασταθεί πολυάριθμοι εμπορικοί οίκοι του εξωτερικού.

Μετά τις δυσκολίες που αντιμετώπισε η πόλη κατά Β΄ Παγκόσμιο πόλεμο, άρχισε μια νέα περίοδος εκβιομηχάνισης της πόλης, η οποία παρουσίασε κάμψη κυρίως κατά τις δεκαετίες του 1980-1990 κατά τις οποίες πολλά εργοστάσια κλείσανε. Από τις αρχές του 20ου αιώνα η Πάτρα ξαναβρήκε τον ρυθμό ανάπτυξης της και η πόλη παρουσιάζει μια άνθηση, καθώς συνεχίζει να παραμένει ο ομφάλιος λώρος της Ελλάδας με την Δυτική Ευρώπη μέσω της Ιταλίας.

Ιδιαίτερη ζωή στην πόλη δίνει και η ανάπτυξη του Πανεπιστημίου της Πάτρας που λειτουργεί από το 1964 και κατέχει σήμερα την τρίτη θέση από πλευράς αριθμού φοιτητών στην Ελλάδα.

Πολλές από τις βιομηχανικές εγκαταστάσεις του προηγούμενου αιώνα χρησιμοποιούνται σήμερα σαν πολιτιστικά κέντρα και πραγματοποιούνται εκθέσεις και δρώμενα.



Η αγγλικανική και η καθολική εκκλησία της πόλης της Πάτρας που κτισθήκανε από τις παροικίες των δυτικοευρωπαϊών που ήταν εγκατεστημένοι στην πόλη κατά το τέλος του 19^{ου} και το πρώτο μισό του 20^{ου} αιώνα. Η αγγλικανική εκκλησία χρησιμοποιείται σήμερα σαν εκθεσιακός χώρος.

α) Σταφιδαποθήκες BARRY

Πάνω στην παράλια ζώνη το κτίριο των σταφιδαποθηκών Barry που έχουν χαρακτηριστεί διατηρητέο μνημείο αποτελεί ένα σημαντικό δείγμα βιομηχανικής αρχιτεκτονικής. Οι σταφιδαποθήκες Μπάρρυ λειτούργησαν από το 1936 μέχρι και το 1986, οπότε και σταμάτησαν οι μεγάλες εξαγωγές σταφίδας. Το κτίριο των αποθηκών λειτουργεί σήμερα σαν πολυχώρος πολιτισμού, όπου πραγματοποιούνται εκθέσεις και εκδηλώσεις.





Οι σταφίδαποθήκες BARRY

β) Μύλοι του Αγ. Γεωργίου

Κτισμένο κατά τη διάρκεια του μεσοπολέμου το κτίριο της αλευρομηχανίας του Αγ. Γεωργίου βρίσκεται στην βόρεια πλευρά της πόλης. Ο τελευταίος όροφος του κτιρίου χρησιμοποιείται για εκθεσιακά δρώμενα



γ) Κτήριο ΜΑΡΑΓΚΟΠΟΥΛΟΥ

Ο Βασίλειος Μαραγκόπουλος γεννήθηκε το 1873 και το 1893 άνοιξε ένα μικρό κατάστημα στο ίδιο σημείο, όπου σήμερα βρίσκεται το επιβλητικό κτίριο που χρησίμευε σαν κέντρο της εμπορικής του δραστηριότητας (Μαραγκοπούλειο). Το 1919 δημιούργησε βιομηχανία καλτσών και το 1923 ίδρυσε την

βιομηχανία Πατραϊκή που αργότερα πέρασε στην οικογένεια Κατσάμπα. Το 1930 δημιούργησε μια μεγάλη σταφιδοεξαγωγική επιχείρηση και επεξέτεινε τις εμπορικές του δραστηριότητες. Υπήρξε μεγάλος ευεργέτης του χωριού του Βραχναίικα όπου γεννήθηκε. Πέθανε το 1944 στην Αθήνα. Το Μαραγκοπούλειο αποτελεί εξαιρετικό δείγμα της βιομηχανικής αρχιτεκτονικής του Μεσοπολέμου, κτισμένο σε ύφος εκλεκτικιστικό στο οποίο ξεχωρίζουν τα art deco στοιχεία.



Ο χώρος του Μαραγκοπούλειου χρησιμοποιείται για παρουσίαση πολιτιστικών δρώμενων του Δήμου Πάτρας
Κάτω Φωτό από το site της Πολιτιστικής Πάτρας 2006

δ) Κτίριο Χαρτοποιίας ΛΑΔΟΠΟΥΛΟΥ

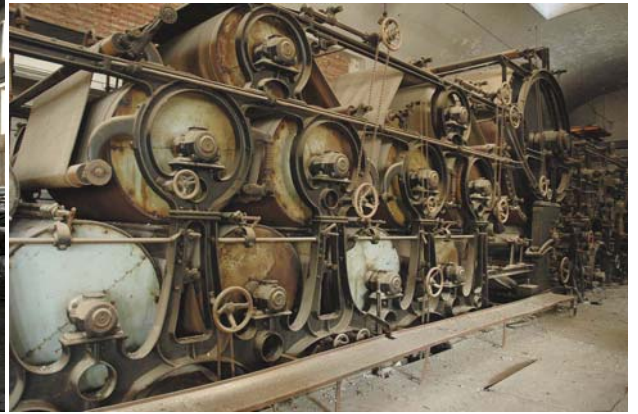
Η χαρτοβιομηχανία Λαδόπουλου ξεκίνησε τις δραστηριότητες της το 1928 και εξελίχθηκε σε μία από τις μεγαλύτερες χαρτοβιομηχανίες των Βαλκανίων. Το 1980 το εργοστάσιο έκλεισε, αφήνοντας μια βιομηχανική εξελικτική αρχιτεκτονική, καθώς για κάθε νέα μηχανή παραγωγής χτιζόταν και ένα κτίριο. Τμήματα των κτιρίων αυτών έχουν μετατραπεί σε εκθεσιακούς χώρους.



Η βιομηχανία Λαδόπουλου και ... φωτογραφικές εικαστικές παρεμβάσεις



Εξωτερικές όψεις του βιομηχανικού χώρου Λαδόπουλου



Εσωτερικές όψεις από τις σωζόμενες εγκαταστάσεις παραγωγής χαρτιού.



Στον προαύλιο χώρο της βιομηχανίας Λαδόπουλου δημιουργήθηκε το "ΘΕΑΤΡΟ" που φιλοξένησε πολιτιστικές παραστάσεις της "Πάτρας 2006"



Το πραγματικό ... και τα εικονικά

Γ- ΝΟΜΟΣ ΖΑΚΥΝΘΟΥ

8- Η ΠΟΛΗ ΤΗΣ ΖΑΚΥΝΘΟΥ

Η Ζάκυνθος είναι το νοτιότερο νησί των Επτανήσων, καθώς απέχει 17 ν.μ. από τα πλησιέστερη ακτή της Πελοποννήσου. Μαγευτικές παραλίες αλλά και ορεινή φύση χαρακτηρίζουν το νησί. Η ανατολική πλευρά του είναι πεδινή σε αντίθεση με τη δυτική που καλύπτεται σε όλο το μήκος της με ορεινούς όγκους, με ψηλότερο βουνό τον Βραχιώνα (756μ. υψομ.). Η νότια πλευρά του νησιού διαμορφώνεται από τον μεγάλο κόλπο του Λαγανά.

Η Ζάκυνθος είχε πολλά πλούσια δάση που σήμερα έχουν περιοριστεί αλλά η χλωρίδα της παραμένει πλούσια και ενδιαφέρουσα.

Λέγεται ότι το όνομα της “Φιόρο του Λεβάντε” (άνθος της Ανατολής) το πήρε από τον θαλασσινό κρίνο που ανθίζει στα τέλη του καλοκαιριού στον κόλπο του Λαγανά.

Η αρκετά πλούσια πανίδα της ξεχωρίζει λόγω της θαλάσσιας χελώνας *caretta-caretta*, που αναπαράγεται στην παραλία του Λαγανά, όπου έχει δημιουργηθεί το “Εθνικό θαλάσσιο πάρκο Ζακύνθου” με σκοπό την προστασία της.

Η Ζάκυνθος έχει έκταση 406 τ. χλμ. με 39.000 κατοίκους βάσει της απογραφής του 2001. Διοικητικά είναι ένας νομός αποτελούμενος από έξι δήμους.

Πατρίδα πολύ σημαντικών λογοτεχνών, όπως του Γρηγορίου Ξενόπουλου, του εθνικού μας ποιητή Διονύσιου Σολωμού και του Ανδρέα Κάλβου, η Ζάκυνθος αποπνέει τη γοητεία ενός νησιού με εντυπωσιακές φυσικές ομορφιές αλλά και με πλούσια πνευματική λογοτεχνική και μουσική παράδοση, που διακρίνει ο επισκέπτης σε κάθε γωνιά του νησιού.

Ιστορία του νησιού

Το νησί κατά τη μυθολογία πήρε τ’ όνομα του από τον Ζάκυνθο, που έφτασε στο νησί περίπου το 1500 π. Χ. και ίδρυσε μαζί με τους αποίκους του την πόλη Ψωφίς, στη θέση του κάστρου της σημερινής πόλης της Ζακύνθου.

Η Ζάκυνθος ανήκε στο **βασιλείο του Ομηρικού Οδυσσέα** και συμμετείχε στην Τρωική εκστρατεία. Ο Όμηρος μάλιστα αναφέρει ότι ανάμεσα στους μνηστήρες της Πηνελόπης υπήρχαν και 20 Ζακυνθινοί. Από τα ανασκαφικά ευρήματα φαίνεται ότι το νησί είχε κατοικηθεί από τη **νεολιθική περίοδο** και συνέχισε να κατοικείται και σε όλη τη διάρκεια της **Μυκηναϊκής περιόδου**.

Κατά τη **κλασσική περίοδο** η Ζάκυνθος άνθησε, αφού έκοψε δικό της νόμισμα και ιδρύει αποικίες στην Κρήτη αλλά και στη μακρινή Ισπανία.

Κατά τη διάρκεια των **περσικών πολέμων** η Ζάκυνθος έμεινε ουδέτερη, ενώ κατά τον **Πελοποννησιακό πόλεμο** (431-404 π.Χ.) συντάχθηκε με τους Αθηναίους, συμμετέχοντας μάλιστα στην καταστροφική εκστρατεία της Σικελίας και υποφέροντας πολλά δεινά από την τελική επικράτηση των Σπαρτιατών. Το 150 π.Χ. οι Ρωμαίοι ενέταξαν οριστικά την Ζάκυνθο στην **Ρωμαϊκή αυτοκρατορία**.

Η Ζάκυνθος μετά τη διαίρεση της Ρωμαϊκής Αυτοκρατορίας υπήχθη στο **Βυζάντιο**. Πρώιμη, απ' ό,τι φαίνεται, ήταν και η διάδοση του Χριστιανισμού στο νησί. Τα επόμενα χρόνια το νησί υπέφερε από τις βαρβαρικές επιδρομές, ιδιαίτερα το **466 μ. Χ.**, όταν ο Γιζέριχος την κατέστρεψε ολοσχερώς.

Το **1204** κατέφθασαν οι **Φράγκοι**, και η Ζάκυνθος άλλαζε χέρια μεταξύ των Ενετών και διαφόρων Φράγκων ευγενών μέχρι το **1485**, οπότε ανέλαβαν οριστικά την διοίκηση της οι Ενετοί. Η περίοδος κατοχής των Ενετών σηματοδεύτηκε από το "ρεμπελιό των ποπολάρων" την επανάσταση της κατωτέρας κοινωνικής τάξης της Ζακύνθου, που αγωνίσθηκαν από το 1628 και για τέσσερα χρόνια ν' αποκτήσουν δημοκρατικά δικαιώματα, αλλά τελικά απέτυχαν.

Η Ζάκυνθος παρέμεινε υπό τη **διοίκηση των Ενετών** για τριακόσια χρόνια μέχρι το 1797. Κατά την ενετική κατοχή το Ελληνικό στοιχείο διατήρησε την ταυτότητα του και μάλιστα το 1770 συμμετείχε στα "Ορλωφικά".

Το **1797**, όπως και τα υπόλοιπα Επτάνησα η Ζάκυνθος καταλήφθηκε από τους **Γάλλους**, οι οποίοι εμπορούμενοι από τις νέες δημοκρατικές ιδέες καταργήσανε το ταξικό σύστημα των Ενετών (*Libro d' oro*). Η Ζάκυνθος, ακολουθώντας την μοίρα των υπολοίπων Επτανήσων, διοικήθηκε για ένα διάστημα από τους Ρωσοτούρκους, ενώ το **1809** πέρασε στη διοίκηση των Άγγλων.

Εκείνο το διάστημα ήταν καθοριστικό για την τύχη όλης της Ελλάδας. Ο Θεόδωρος Κολοκοτρώνης, καταδιωκόμενος από τους Τούρκους κατέφυγε στην Ζάκυνθο, όπου μνηθήκε στη Φιλική Εταιρεία, ενώ συγχρόνως κατατάχθηκε στον Αγγλικό στρατό. Από τη Ζάκυνθο ξεκίνησε το 1821 για να μεταβεί στη Μάνη από όπου άρχισε η Ελληνική επανάσταση. Οι Ζακυνθινοί όλα τα χρόνια της επανάστασης βοήθησαν με διάφορους τρόπους του Έλληνες ομοεθνείς τους παρ' όλες τις αντιδράσεις των Άγγλων.

Το **1864**, όπως και τα υπόλοιπα Επτάνησα, η Ζάκυνθος ενώθηκε με την Ελλάδα.

Πέρα από τις πολεμικές συρράξεις των δύο παγκοσμίων πολέμων η Ζάκυνθος υπέφερε από τους καταστροφικούς **σεισμούς του 1953**. Η πόλη μετά και την καταστροφική πυρκαγιά που ακολούθησε, καταστράφηκε περίπου ολοσχερώς. Την ίδια μοίρα είχαν και τα περισσότερα χωριά του νησιού.



Η πόλη της Ζακύνθου με το λόφο της Μπόχαλης, όπου βρίσκεται και το κάστρο της, από το οποίο οι Ενετοί για 313 χρόνια (1485-1797) όριζαν την τύχη του νησιού.



Το λιμάνι της Ζακύνθου από το κάστρο και η πύλη του κάστρου



Λιθογραφία της πλατείας του Αγ. Μάρκου από τον J.Catwright 1821



Η βιβλική καταστροφή που προξένησαν οι σεισμοί του 1953

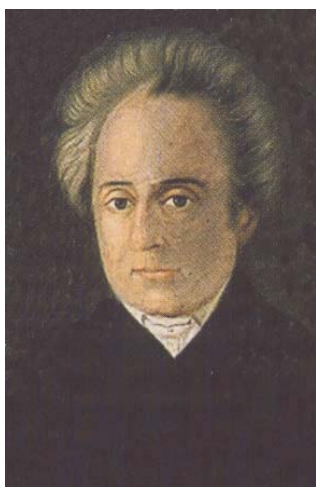


Χαρακτηριστικές σημερινές όψεις της πόλης της Ζακύνθου, όπου είναι εμφανής η αρχιτεκτονική κληρονομιά των Ενετών (η οποία διατηρήθηκε και μετά την ισοπέδωση της πόλης από τους σεισμούς του 1953).



Στην αρχιτεκτονική της πόλης είναι ενταγμένοι ναοί με έντονες δυτικές επιρροές, όπως η Παναγία των Αγγέλων, που κτίστηκε επί Ενετοκρατίας (1687) από τη συντεχνία των συμβολαιογράφων.

Διονύσιος Σολωμός



Από τις πολυάριθμες προσωπικότητες στο χώρο των γραμμάτων και των τεχνών που ανέδειξε η Ζάκυνθος, ξεχωριστή θέση κατέχει ο Διονύσιος Σολωμός. Ο εθνικός ποιητής της Ελλάδας γεννήθηκε στην Ζάκυνθο το 1798. Σε ηλικία εννέα ετών έχασε τον πατέρα του και ο κηδεμόνας του τον έστειλε στη Ιταλία για σπουδές. Το 1818 επέστρεψε στην Ζάκυνθο και άρχισε δειλά να γράφει στην ελληνική γλώσσα, καθώς η Ιταλική πλέον ήταν η κύρια γλώσσα έκφρασης του. Από το πλούσιο ποιητικό και συγγραφικό έργο γνωστότερος είναι ο «Ύμνος εις την Ελευθερίαν», του οποίου οι δύο πρώτες στροφές αποτελούν τον Εθνικό Ύμνο της Ελλάδας. Εκτός αυτού έγραψε όμως και εξαιρετικές λυρικές συνθέσεις, καθώς και σατιρικά ποιήματα.

ΥΜΝΟΣ ΕΙΣ ΤΗΝ ΕΛΕΥΘΕΡΙΑΝ

Libertà vo cantando, ch'è si cara
Come sa chi per lei vita rifiuta
DANTE

Σε γνωρίζω από την κόψη
Του σπαθιού την τρομερή,
Σε γνωρίζω από την όψη
Που με βία μετράει τη γη.

Απ' τα κόκαλα βγαλμένη
Των Ελλήνων τα ιερά,
Και σαν πρώτα ανδρειωμένη,
Χαίρε, ω Χαίρε, Ελευθεριά!

Εις Φραγκίσκα Φραιζερ

ΕΠΙΓΡΑΜΜΑ

Μικρός προφήτης έριξε σε κορασιά τα μάτια
Και στους κρυφούς του λογισμούς χαρά γιομάτος είπε:
«Κι αν για τα πόδια σου, Καλή, κι' αν για την κεφαλή σου,
Κρίνους ο λίθος έβγανε, χρυσό στεφάν' ο ήλιος,
Δώρο δεν έχουνε για Σε και για το μέσα πλούτος.
Όμορφος κόσμος ηθικός αγγελικά πλασμένος!»

Ούγος Φώσκολος (Hugo Foscolo)

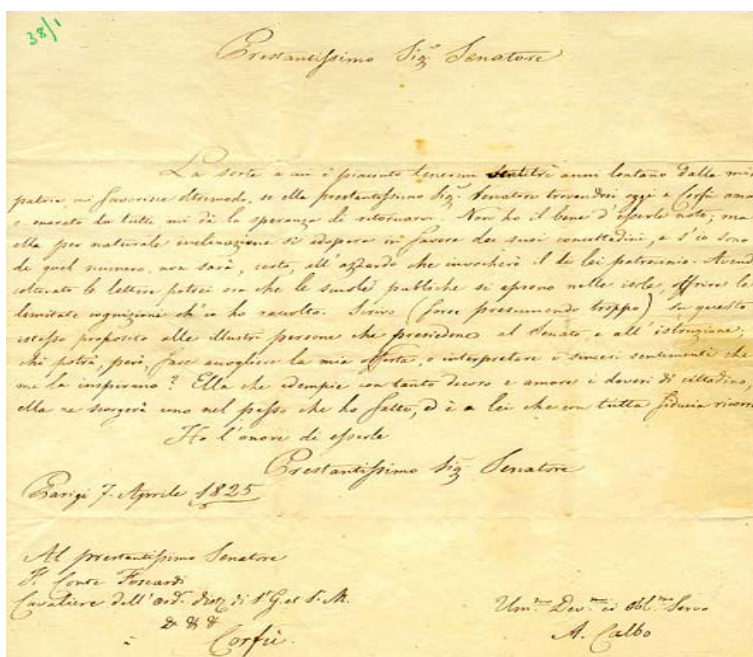
Γεννήθηκε στη Ζάκυνθο το 1778 από πατέρα Ιταλό και μητέρα Ελληνίδα και μεγάλωσε στη Βενετία μετά το 1795. Συμμετείχε στα πολιτικά και καλλιτεχνικά κινήματα της εποχής του και συνέγραψε ποιητικά θεατρικά έργα και μυθιστορήματα, ακολουθώντας τις νεοκλασικιστικές τάσεις της εποχής του. Παρ' όλη την εγκατάσταση του στην Ευρώπη έγραψε: «Δεν θα λησμονήσω ποτέ πως γεννήθηκα από μάνα Ελληνίδα, με εθήλασε Ελληνίδα παραμάνα και είδα την πρώτη αχτίδα του ήλιου στην διαυγή και πυκνόδεντρη Ζάκυνθο, όπου αντηχούν ακόμα οι στίχοι του Ομήρου και του Θεόκριτου που την ύμνησαν.» Θεωρείται ένας από τους μεγαλύτερους Ιταλούς ποιητές. Το έργο του "Τάφοι" (*Dei sepolcra*) είναι από τα πιο γνωστά της Ιταλικής

ποίησης. Πέθανε στην Αγγλία το 1827. Τα οστά του βρίσκονται στην Φλωρεντία στην εκκλησία Santa Croce.

Ανδρέας Κάλβος (1792-1869)

Γεννήθηκε στη Ζάκυνθο, έζησε όμως στο Λιβόρνο, στη Φλωρεντία, όπου γνώρισε τον Φώσκολο), στο Λονδίνο, στη Γενεύη και στην Κέρκυρα, όπου δίδαξε στην Ιόνιο Ακαδημία. Επηηρεασμένος από τον κλασικισμό αλλά και από τον ρομαντισμό, έγραψε «ωδές» (Λύρα - 1824, Λυρικά – 1826) αλλά και έργα στα ιταλικά (μεταξύ άλλων μίαν «Ωδή εις Ιονίους»: *Ode agli Ionii* – 1814). Θεωρείται ένας από τους σημαντικότερους νεοέλληνες ποιητές.

<p>ώ θαυμασία νήσος, Ζάκυνθε· Ποτέ δεν σε ελησμόνησα ποτέ· είναι γλυκός ο θάνατος μόνον όταν κοιμώμεθα εις την πατρίδα.</p>	<p>ah mai di te Zacintho mia... Ch' io mi scordi non fia di te Zacinto mia. fra i colli tuoi frondosi vorrei come il mio primo dar l' ultimo sospiro.</p>
<p>(«Λύρα»)</p>	<p>(«Ode»)</p>



Χειρόγραφο του Α. Κάλβου.



Το κενotάφιο του Φώσκολου με το γλυπτό «Το πνεύμα που θρηνεί».

Τοπικές πολιτιστικές εκδηλώσεις

Κατά τη διάρκεια της Αποκριάς πραγματοποιούνται καρναβαλικές εκδηλώσεις που φέρουν ακόμα τη σφραγίδα της ενετικής κληρονομιάς του νησιού: Θέατρο του Δρόμου, 'Ομιλίες' και εκδηλώσεις στην πόλη θυμίζουν τις βενετσιάνικες επιρροές.

Τις εκδηλώσεις πραγματοποιεί η Δημοτική Επιχείρηση Πολιτιστικής Ανάπτυξης Ζακύνθου www.depaz.gr (ενημέρωση 2005) www.zakynthos.org.gr

Οι 'Ομιλίες' είναι ιδιότυπο λαϊκό θέατρο που αναπτύχθηκε το 17ο και 18ο αιώνα με την επίδραση του Κρητικού Θεάτρου και της Comedia dell' arte. Τελικά δημιουργήθηκαν 'ομιλίες' ζακυνθινές. Η ζακυνθινή δημιουργία απαλλάχτηκε τελείως από την κρητική επίδραση. Η παράδοση καλύπτει όλο το 19ο αιώνα.

Οι Ζακυνθινοί όμιλοι συνεχίζουν να παίζουν διασκευασμένα τα κρητικά έργα, τα έργα του παλιότερου και του σημερινού ζακυνθινού λαϊκού θεάτρου. Στις 'ομιλίες' παίζουν αποκλειστικά άντρες ηθοποιοί, που υποδύονται και τους γυναικείους ρόλους, φορώντας μάσκες. Το κείμενο είναι σε δεκαπεντασύλλαβους στίχους που απαγγέλλονται με μακρόσυρτη προφορά .

Λαϊκοί όμιλοι από την πόλη, και κυρίως από τα χωριά, συνεχίζουν αυθεντικά την παράδοση των 'ομιλιών' και στον 21ο αιώνα, γράφοντας και παριστάνοντας 'ομιλίες' με θέματα ζωντανά, καυτηριάζοντας και σατιρίζοντας την καθημερινή πραγματικότητα της Ζακύνθου.

Δ' ΔΙΕΘΝΗΣ ΣΥΝΑΝΤΗΣΗ ΛΑΪΚΟΥ ΚΑΙ ΜΕΣΑΙΩΝΙΚΟΥ ΘΕΑΤΡΟΥ



'Ομιλίες' τότε και σήμερα

Δ - ΝΟΜΟΣ ΑΙΤΩΛΟΑΚΑΡΝΑΝΙΑΣ

9 – ΡΙΟ – ΑΝΤΙΡΡΙΟ – ΑΡΧΑΙΑ ΜΑΚΥΝΕΙΑ

Δύο χιλιόμετρα θάλασσας χώριζαν την Πελοπόννησο από την Στερεά Ελλάδα μέχρι το 2004 όπου ένα μνημειώδες έργο, η γέφυρα με την ονομασία του εμπνευστή της, Χαριλάου Τρικούπη, ένωσε τις δυο στεριές. Ένα όνειρο εκατονταετιών έγινε πραγματικότητα. Η περιοχή ονομάζεται τα μικρά Δαρδανέλια λόγω της ομοιότητας τους με το γνωστό πέρασμα Ευρώπης – Ασίας και των κάστρων τους που βρίσκονται εκατέρωθεν του περάσματος. Τα δύο κάστρα του Ρίου και του Αντίρριου χτισμένα δίπλα στη θάλασσα, σηκώνοντας το βλέμμα τους αντικρίζουν τη γέφυρα, μοιάζοντας περισσότερο με μινιατούρες πολεμικών παιχνιδιών παρά με κάστρα στα οποία έγιναν επί αιώνες αλλεπάλληλες μάχες.

Η ιστορία της περιοχής και των κάστρων

Το στενό του Ρίου αναφέρεται στην κάθοδο των Δωριέων, καθώς ένας κλάδος του επιθετικού αυτού λαού την πρώτη χιλιετία π.Χ. στην περιοχή του Αντίρριου ναυπήγησε τα πλοία με τα οποία αποβιβάσθηκε στην Πελοπόννησο και στη συνέχεια ξεχύθηκε στην ενδοχώρα της, διαλύοντας το μυκηναϊκό πολιτισμό και αναγκάζοντας τους λαούς της περιοχής να μετακινηθούν σε νέες εστίες.

Στο Αντίρριο, το *Ρίον το Μολυκρικόν* της αρχαιότητας (Θουκυδίδης 2.86.1), δημιουργήθηκε η αποικία των Κορινθίων Μολύκρειο από το οποίο σώζονται σήμερα ίχνη της ακρόπολης και του ναού του Ποσειδώνα, στη θέση Ελληνικά σε υψόμετρο 500 μ. νότια από το χωριό Βελβίνα.

Το Ρίο το Αχαϊκό, όπως ονομαζόταν στην αρχαιότητα, το αναφέρει και ο Πausanίας που πέρασε από την περιοχή το 2^{ον} αιώνα μ.Χ., χωρίς καμία όμως περαιτέρω σημείωση, ενώ είναι γνωστό ότι στη θέση του σημερινού κάστρου υπήρχε ναός του Ποσειδώνα, υπολείμματα του οποίου εντοιχίσθηκαν στα βόρεια τείχη του κάστρου όταν αυτό κτίστηκε από τους Τούρκους.

Με εντολή του σουλτάνου Βαγιαζήτ Β' το 1499 αναγέρθηκαν στο εξαιρετικά σύντομο διάστημα των τριών μηνών και τα δύο κάστρα του Ρίου και του Αντίρριου, του Μοριά και της Ρούμελης αντίστοιχα, τα οποία με τα διασταυρούμενα πυρά τους εμπόδιζαν την είσοδο των εχθρικών πλοίων στον Κορινθιακό κόλπο. Τα δύο αυτά κάστρα λόγω της καίριας θέσης τους, έγιναν το μήλον της έριδος μεταξύ Ενετών και Τούρκων.

Το 1532 τα κάστρα κατακτήθηκαν από τον Γενοβέζο ναύαρχο Αντρέα Ντόρια για λογαριασμό των χριστιανικών εθνών της Δύσης, αλλά μόλις σε έξι μήνες οι Τούρκοι τα ανακατέλαβαν.

Οι ιππότες της Μάλτας 70 χρόνια αργότερα, το 1603, προκάλεσαν μεγάλες ζημιές και στα δύο κάστρα, τα οποία ωστόσο παρέμειναν τελικά υπό τον έλεγχο των Τούρκων. Ογδόντα χρόνια αργότερα, το 1687, ο Ενετός Μοροζίνι κατέλαβε τα κάστρα και οι Ενετοί εγκαταστάθηκαν στα στενά. Το 1698 με την συνθήκη του Κάρλοβιτς το Αντίρριο παραδόθηκε στους Τούρκους με την υποχρέωση να γκρεμίσουν τα τείχη του.

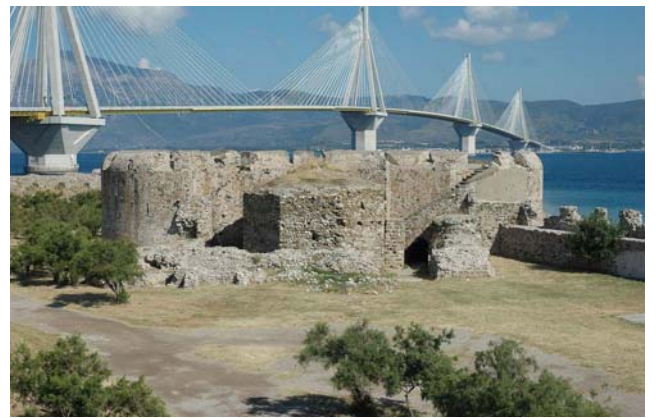
Οι Τούρκοι σύντομα, αθετώντας την υποχρέωση τους, το ξαναχτίσανε και για τα επόμενα 15 χρόνια το Ρίο ανήκε στους Ενετούς και το Αντίρριο στους Τούρκους.

Το 1715 που οι Τούρκοι που ανακατέλαβαν τις περισσότερες κτήσεις των Ενετών ξαναπήραν το Ρίο μόλις σε πέντε μέρες. Εκατόν δέκα χρόνια μετά, το 1828, προς το τέλος της Ελληνικής επανάστασης ο Γάλλος στρατηγός Μαιζόν ανάγκασε τους Τούρκους να παραδώσουν το κάστρο του Ρίο, ενώ ένα χρόνο αργότερα το 1829 απελευθερώθηκε και το Αντίρριο.

Τα επόμενα χρόνια το κάστρο του Ρίου λειτούργησε σαν φυλακή, ενώ κατά τον Β΄ Παγκόσμιο πόλεμο στα δύο κάστρα εγκαταστάθηκαν οι Ιταλικές και Γερμανικές δυνάμεις.



Στο χάρτη της περιοχής του Ρίου - Αντιρρίου ΒΔ σημειώνεται η αρχαία Μακύνεια, ενώ ΒΑ η Ναύπακτος.
Απόσπασμα χάρτη των εκδόσεων Ανάβαση



Το κάστρο του Ρίου στην Πελοπόννησο. Η γέφυρα που ενώνει τις δύο στεριές δεσπόζει πάνω από το κάστρο.



**Αεροφωτογραφία του κάστρου του Αντίρριου πριν την κατασκευή της γέφυρας. Στον αύλιο χώρο του κάστρου πραγματοποιούνται παραστάσεις θεάτρου και μουσικής.
Φωτό από το βιβλίο Αιτωλοακαρνανία. Έκδοση ΤΕΔΚ**

Αρχαία Μακύνεια

ΒΔ του Αντίρριου σε απόσταση 4,5 χλμ. πάνω σε ένα λόφο ύψους μόλις 160 μ., βρίσκεται η ακρόπολη της αρχαίας Μακύνειας της οποίας λίγα ίχνη σώζονται. Στην ανατολική πλευρά της ακρόπολης, έξω από τον οχυρωματικό περίβολο, σώζονται τα ερείπια ενός μικρού θεάτρου, από τα εδώλια του οποίου οι θεατές απολαμβάνανε μια πανοραμική θέα προς τον πατραϊκό κόλπο και το απέναντι βουνό του Παναχαϊκού. Η ανασκαφή της ακρόπολης δεν έχει ολοκληρωθεί, αλλά ο επισκέπτης βλέπει το πεταλόσχημο κοίλο που αποτελείται από δεκατέσσερις σειρές εδωλίων κατασκευασμένα από ντόπιο ψαμμόλιθο, ενώ ελάχιστα λείψανα διατηρούνται από το σκηνικό οικοδόμημα το οποίο είχε διαστάσεις 22 Χ 10 μ.





Το αρχαίο θέατρο της Μακύνειας. Σώζονται 13 σειρές εδωλίων, ενώ ελάχιστα είναι τα λείψανα του σκηνικού οικοδομήματος. Στη κάτω φωτογραφία φαίνεται η γέφυρα του Ρίου-Αντίρριου και στο βάθος το βουνό του Παναχαϊκού.

Πολιτιστικές εκδηλώσεις Δήμου Ναυπάκτου

Ο Δήμος Ναυπάκτου κατά τη διάρκεια του καλοκαιριού διοργανώνει στον αύλειο χώρο του κάστρου του Αντίρριου αλλά και στο θέατρο της Μακύνειας θεατρικές και μουσικές εκδηλώσεις.

www.nafpaktos.gr

10 – Ναύπακτος

Η Ναύπακτος είναι το πιο ακριβό μονόπετρο πάνω στο θαλάσσιο δαχτυλίδι του Κορινθιακού κόλπου. Μια υπέροχη μικρή καστροπολιτεία που αναπτύσσεται σε ένα βράχινο έξαρμα, στις νότιες απολήξεις της ψηλότερης κορυφής (Ρίγανη υψομ. 1469 μ.), του βουνού Όρη Ναυπακτίας, ακριβώς πάνω από τη θάλασσα.

Αιώνες ιστορίας διατρέχουν αυτή την μικρή πέτρινη ραχοκοκαλιά.

Από την περιοχή της Ναυπάκτου περάσανε οι Δωριείς, δέκα αιώνες π.Χ., κατευθυνόμενοι για τη νότια Πελοπόννησο. Λέγεται ότι ναυπήγηση των πλοίων τους (*ναυς* και *πήγνυμι*) έδωσε και την ονομασία

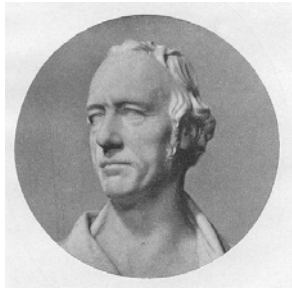
στην πόλη. Η πόλη οχυρώθηκε στα σημερινά περίπου όρια του τείχους. Την εποχή που οι Σπαρτιάτες είχαν εκδιώξει τους Μεσσήνιους (456 π.Χ.) από τα πάτρια χώματα τους, οι Αθηναίοι που ήλεγχαν την περιοχή, τους εγκατέστησαν στην Ναύπακτο χρησιμοποιώντας την πόλη σαν τη σπουδαιότερη ναυτική βάση τους. Οι πρώτες οχυρώσεις της πόλης ανάγονται σε αυτήν την περίοδο. Μετά την ήττα των Αθηναίων και τον τερματισμό του Πελοποννησιακού πολέμου το 404 π.Χ., η Ναύπακτος περιήλθε στους Σπαρτιάτες. Η Ναύπακτος τα επόμενα χρόνια άλλαξε χέρια αλλάζει χέρια και, πριν την έλευση των Ρωμαίων, βρέθηκε στα χέρια των Αιτωλών στη οποία συγκεντρώνονταν μετά την καταστροφή του Θέρμου από τους Μακεδόνες. Ρωμαίοι και Βυζαντινοί διατήρησαν την Ναύπακτο σαν ένα σημαντικό διαμετακομιστικό σταθμό, καθώς τότε δεν υπήρχε η διώρυγα της Κορίνθου. Από τον 7^{ον} μέχρι και τον 10^{ον} αιώνα η Ναύπακτος υπήρξε πρωτεύουσα του **Δεσποτάτου της Ηπείρου**. Τα 1210 οι Φράγκοι κατέλαβαν την Ναύπακτο για 200 χρόνια μέχρι το 1407, όταν έφθασαν οι Ενετοί, οι οποίοι οχύρωσαν εκ νέου την πόλη και την ονόμασαν Leranto. Η πόλη πέρασε αλληλοδιαδόχως στους Τούρκους και στους Ενετούς μέχρι το 1829, οπότε παραδόθηκε από τους Τούρκους στον Καποδίστρια.

Η Ναύπακτος ακόμα αναφέρεται ακόμη ως ο τελευταίος προορισμός του περιηγητή Πausανία, ο οποίος με την Ναύπακτο κλείνει την δεκαετή περιήγηση του στην Ελλάδα.

Το όνομα της Ναυπάκτου έμεινε και στην ιστορία από την ομώνυμη **ναυμαχία** που έγινε το 1571 μ.Χ. στην είσοδο του Πατραϊκού κόλπου μεταξύ των συνασπισμένων δυτικών δυνάμεων στην προσπάθεια τους να ανακόψουν την Οθωμανική εξάπλωση. Η ναυμαχία αυτή που κατέληξε σε συντριβή των Οθωμανών ήταν μία από τις λίγες επιτυχίες της Δύσης ενάντια στην επεκτατική πολιτική των Οθωμανών χωρίς κανένα όμως ουσιαστικό αντίκρισμα.

Τα τείχη της πόλης

Τα ισχυρά της τείχη, που εμπόδισαν τους Έλληνες να την καταλάβουν κατά τη διάρκεια της επανάστασης του 1821, κτίστηκαν την εποχή της Φραγκοκρατίας πάνω στα αρχαία τείχη, δημιουργώντας ένα ισχυρό κάστρο-συγκρότημα με ένα περίβολο που ξεκινούσε από τη κορυφή του λόφου σε υψόμετρο 160 μ. και κατέληγε στη θάλασσα. Ενδιάμεσα εγκάρσια τείχη δημιουργούσαν πέντε απομονωμένα ανεξάρτητα φρούρια δύσκολα προσπελάσιμα. Μάλιστα είχαν και ονόματα από το χαμηλότερο προς το ψηλότερο, η Βροντόλακα, το Περιτόριο, το Ουραμάσιο, το Νιόκαστρο, και τέλος η ακρόπολη στο ψηλότερο σημείο, το Ιτς Καλέ των Τούρκων. Το μεγαλύτερο τμήμα των τειχών σώζεται σε καλή κατάσταση. Τα δύο χαμηλότερα φρούρια περιλαμβάνουν το ιστορικό τμήμα της πόλης, η οποία έχει αναπτυχθεί και εκτός των τειχών, ανατολικά και δυτικά του κάστρου.



Ο Ουίλιαμ Ληκ (Leake W.M), Βρετανός αξιωματικός που επισκέφθηκε την Ελλάδα, με εντολή του βρετανικού υπουργείου εξωτερικών, μεταξύ των ετών 1802-1810, περιγράφει την εικόνα της ρημαγμένης τότε Ναυπάκτου που αντίκρισε.

«Η Ναύπακτος αν και κατά κύριο λόγο αποκτά τη φήμη της στο απόγειο της ελληνικής ιστορίας εξ' αιτίας του λιμανιού της στην είσοδο του Κορινθιακού κόλπου οφείλει τη θέση της στον ισχυρό λόφο στις γόνιμες πεδιάδες και τα άφθονα νερά της. [...] Το κάστρο και η πόλη καταλαμβάνουν τη ΝΑ και τις ανατολικότερες πλευρές του λόφου ο οποίος είναι ένας από τους πρόποδες του όρους Ρίγανη και φτάνει μέχρι τη θάλασσα. [...] Το μέρος είναι οχυρωμένο με το συνήθη στους αρχαίους τρόπο, που χρησιμοποιούνταν για θέσεις παρόμοιες με αυτήν της Ναυπάκτου, δηλαδή καταλαμβάνει μια τριγωνική πλαγιά με μια ακρόπολη στην κορυφή και έναν ή περισσότερους εγκάρσιους τοίχους που το χωρίζουν σε ενδιάμεσα μέρη. Στη Ναύπακτο υπάρχουν πέντε ανεξάρτητα τμήματα του κάστρου ανάμεσα στην κορυφή και τη θάλασσα με πύλες επικοινωνίας από το ένα στο άλλο. [...] Είναι πιθανόν ότι τα καινούργια τείχη ακολουθούν ακριβώς το αρχαίο σχέδιο του κάστρου, γιατί σε πολλά σημεία στηρίζονται πάνω σε αρχαιοελληνικά θεμέλια, διατηρώντας ακόμη πολλά κομμάτια του αρχαίου τείχους που έχουν ενσωματωθεί στο νέο. Η σημερινή πόλη καταλαμβάνει μόνο το χαμηλότερο τμήμα στη μέση του οποίου υπάρχει το μικρό λιμάνι, που απέκτησε τόσο σπουδαία φήμη στην αρχαία ιστορία και σήμερα είναι γεμάτο σκουπίδια και δεν μπορεί να δεχθεί τις μεγαλύτερες βάρκες που πλέουν στον κόλπο. [...]

Μέσα στα τείχη της Ναυπάκτου κατοικούν περίπου 400 τουρκικές οικογένειες και 30 εβραϊκές. Οι Τούρκοι ζουν σε κατεστραμμένα σπίτια, στη μιζέρια και τη φτώχεια πολύ περήφανοι για να δουλέψουν και με την αυθάδεια και την καταπίεση που ασκούν εμποδίζουν την εγκατάσταση των Ελλήνων. Στους τελευταίους, όπως συνήθίζεται στις οχυρωμένες πόλεις της Τουρκίας δεν επιτρέπεται να κατοικούν μέσα στα τείχη. Τα σπίτια των Ελλήνων δημιουργούν ένα προάστιο στις δύο πλευρές στην κάθε μία από τις οποίες υπάρχουν 100 σπίτια αλλά τώρα κατοικούνται τα μισά. Οι Έλληνες ασχολούνται μόνο με την καλλιέργεια των κήπων και με τα χωράφια με τα πορτοκάλια και τα λεμόνια τα οποία θα απέδιδαν εξ' αιτίας του άφθονου νερού, αν οι παράνομοι και πεινασμένοι ακόλουθοι του πασά δεν κατέστρεφαν και δεν καταλάωναν τα πάντα πριν ωριμάσουν. [...]».



Η πόλη της Ναυπάκτου. Διακρίνονται οι αλληπάλληλες σειρές εγκάρσιων τειχών που προστάτευαν το φρούριο. Δεξιά φωτό. Το λιμάνι της Ναυπάκτου από την κορυφή του κάστρου.



Το λιμάνι της Ναυπάκτου (κάτω) και το σπίτι του Μπότσαρη (άνω) όπου πραγματοποιούνται θεατρικές και μουσικές εκδηλώσεις στα πλαίσια των πολιτιστικών εκδηλώσεων του Δήμου Ναυπάκτου.

Πολιτιστικές εκδηλώσεις Δήμου Ναυπάκτου

Ο Δήμος Ναυπάκτου κατά τη διάρκεια του καλοκαιριού διοργανώνει σε διάφορα σημεία της πόλης – λιμάνι αίθριο σπίτι Μπότσαρη κλπ. – θεατρικές και μουσικές εκδηλώσεις.

www.nafpaktos.gr

11- ΟΙΝΙΑΔΕΣ

Χτισμένες πάνω στο ρου του Αχελώου, απέχοντας 10 χλμ. από τις σημερινές εκβολές του ποταμού και 3 χλμ. από τη θάλασσα του Ιονίου, οι αρχαίες Οινιάδες είναι μια από τις δεκάδες πόλεις της Αιτωλίας και της Ακαρνανίας της αρχαιότητας, φορτωμένες με μύθους αλλά και ιστορικά γεγονότα.

Κατά τη μυθολογία πρώτος οικιστής της πόλης υπήρξε ο Αλκμέων από το Άργος, αλλά το όνομα της πιθανότερο είναι ότι οφείλεται στον βασιλιά Οινέα της αρχ. πόλης Πλευρώνα.

Λόγω της θέσης της, καθώς ήταν προσβάσιμη από τον Αχελώο που για τις αρχαίες τριήρεις ήταν αναπλεύσιμος μέχρι την πόλη, υπήρξε μια από τις σπουδαιότερες πόλεις της Αιτωλίας – Ακαρνανίας περνώντας συχνά από τον έλεγχο της μιας περιοχής στην άλλη.

Το 454 π.Χ. οι εξόριστοι, λόγω των Σπαρτιατών, Μεσσήνιοι, την κατέλαβαν για ένα χρόνο, ενώ κατά τον Πελοποννησιακό πόλεμο (341-404 π.Χ.) η πόλη έπαιξε σημαντικό ρόλο στις συγκρούσεις των Αθηναίων και των Πελοποννήσιων, περνώντας και πάλι υπό τον έλεγχο και των δύο πλευρών.

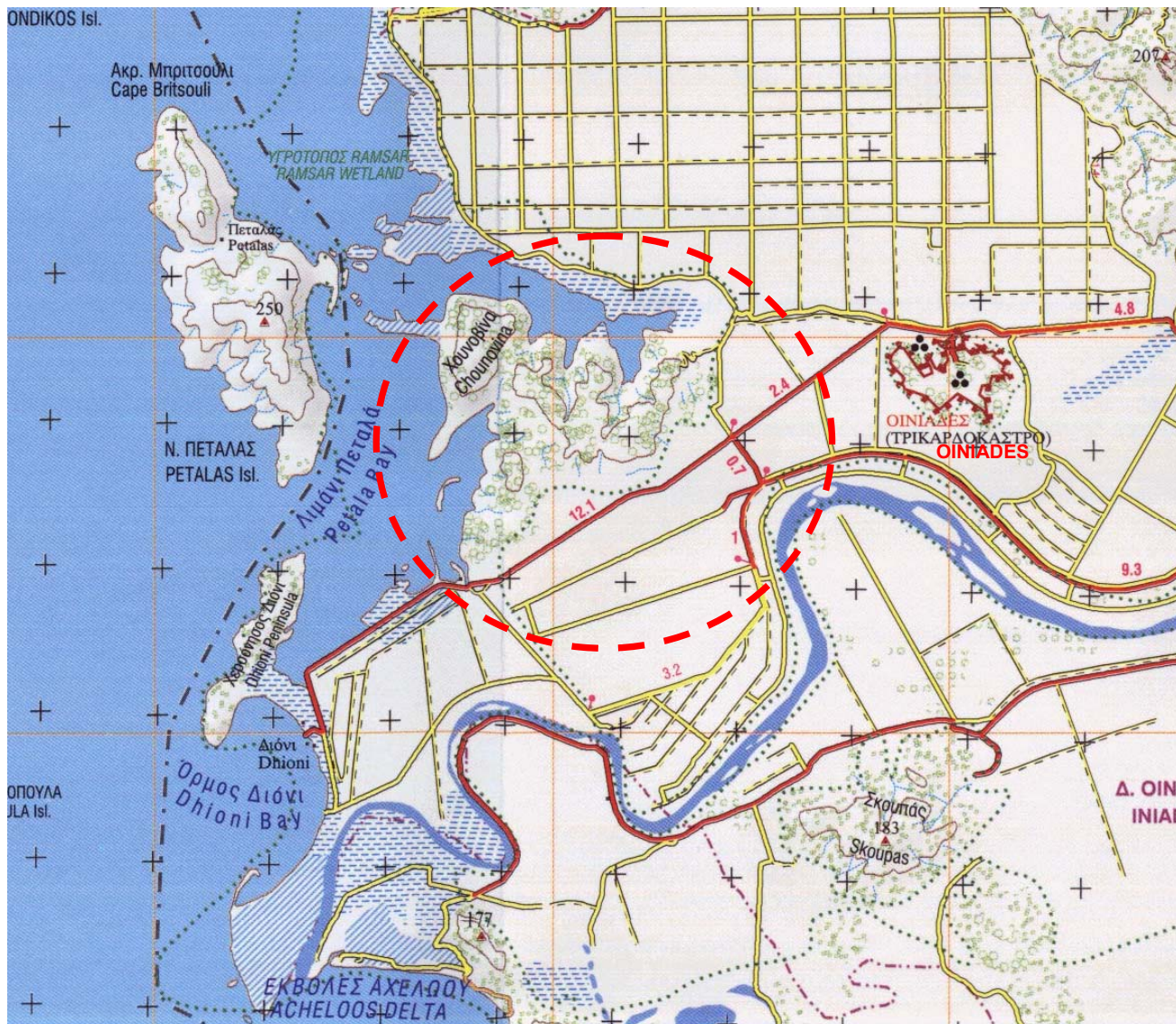
Στους επόμενους αιώνες η πόλη βρέθηκε στη δίνη των συγκρούσεων μεταξύ των Αιτωλών και των Μακεδόνων, οι οποίοι τελικά την υπέταξαν το 219 π.Χ. υπό τον Φίλιππο τον Ε΄.

Οι Αιτωλοί την ανακατέλαβαν με την βοήθεια των Ρωμαίων, όμως το 189 π.Χ. υποτάχθηκε στους Ακαρνάνες. Μετά το 167 π.Χ., όταν οι Ρωμαίοι σταδιακά επικράτησαν σε όλη την Ελλάδα, η ιστορική ταυτότητα της πόλης χάθηκε, αν και φαίνεται ότι μέχρι τον 3^ο αιώνα μ.Χ. υπήρχε στην πόλη μικρός οικισμός.

Η πόλη βρισκόταν στο δέλτα του Αχελώου και περιβάλλονταν νότια από τη θάλασσα και βόρεια από τη λίμνη Μελίτη. Είχε δύο λιμάνια, που σήμερα έχουν καταχωθεί. Από τις εγκαταστάσεις αυτές σώζονται σήμερα οι επιβλητικοί νεώσοικοι λαξευμένοι στο βράχο.

Τα τείχη της πόλης, που ανάγονται στον 5^ο αιώνα, πήραν τη σημερινή τους μορφή το 219 π.Χ., όταν κατέλαβε την πόλη ο Φίλιππος ο Ε΄. Τα πολυγωνικά και σε λίγα σημεία ισοδομικά τείχη είναι εντυπωσιακά, καθώς εκτείνονται σε μήκος 6 χλμ. και καταλαμβάνουν μια σειρά πέντε λοφοειδών εξάρσεων του κάμπου της Παραχελωίτιδας γης.

Το σωζόμενο σε καλή κατάσταση θέατρο της πόλης χρονολογείται τον 4^ο αιώνα π.Χ., ενώ υπήρξαν ακόμα δύο φάσεις με τελευταία τη Ρωμαϊκή. Είχε μεγάλη ορχήστρα (διάμετρος 15 μ.), σκηνή και προσκήνιο του 3^ο αιώνα. Το κοίλο χωρίζεται με οκτώ κλίμακες και επτά κερκίδες, ενώ έχουν εντοπισθεί 30 σειρές εδωλίων (στο ανατολικό τμήμα του) λαξευμένες στο βράχο, ενώ στο δυτικό, στις χαμηλότερες σειρές των εδωλίων, έχουν χαραχτεί απελευθερωτικές επιγραφές δούλων.



Χάρτης της περιοχής των Οινιάδων. Η περιοχή δυτικά της πόλης ήταν διάσπαρτη με μικρά νησάκια, τα οποία όπως αναφέρει ο Ηρόδοτος και εκτενώς ο Θουκυδίδης «σε σύντομο χρόνο θα έχουν ενωθεί το ένα με το άλλο και θα σχηματίζουν στεριά», όπως πράγματι έχει γίνει σήμερα (κόκκινος κύκλος).

Απόσπασμα χάρτη "Αιτωλία" των εκδόσεων ΑΝΑΒΑΣΗ



Ο ένας από τους 5 λόφους της αρχαίας πόλης των Οινιάδων. Ο σημερινός εύφορος κάμπος κατά την αρχαιότητα ήταν η λίμνη Μελίτη σχηματισμένη από τον ποταμό Αχελώϊο.



Μία από τις πύλες των Οινιάδων και οι λαξευμένοι στους βράχους νεώσοικοι.

Ο Ηρόδοτος και ο Θουκυδίδης αναφέρονται στην ιδιαίτερη θέση των Οινιάδων στο δέλτα του Αχελώου. Ο Ηρόδοτος, στο βιβλίο του Ευτέρπη, περιγράφοντας την χώρα της Αιγύπτου γράφει:

«Το μεγαλύτερο μέρος αυτής της χώρας (της Αιγύπτου) όπως μου έλεγαν και οι ιερείς και όπως μου φάνηκε και μένα, είναι γη που προήλθε από προσχώσεις του ποταμού Νείλου.[...] Υπάρχουν και άλλα ποτάμια που δεν μπορούν να παραβληθούν σε μέγεθος με τον Νείλο, τα οποία όμως έχουν προκαλέσει μεγάλες διαφοροποιήσεις. Θα μπορούσα ν' αναφέρω και άλλα ονόματα ιδίως του Αχελώου, ο οποίος κυλάει στην Ακαρνανία και εκβάλλοντας στη θάλασσα, έχει μεταβάλει τα μισά από τα νησιά των Εχινάδων σε στεριά (τας ημισέας ήδη ήπειρον πεποίηκε)».

(Μετάφραση Άγγελος Βλάχος)

Ο Θουκυδίδης περιγράφοντας τις συγκρούσεις των Σπαρτιατών και των Αθηναίων κατά το τρίτο έτος του Πελοποννησιακού πολέμου, αναφέρεται εκτενώς στην ιδιαίτερη θέση της πόλης πάνω στο ρου του Αχελώου, που κατά την περίοδο του χειμώνα, μεταβαλλόταν σε ελώδη έκταση (2.102):

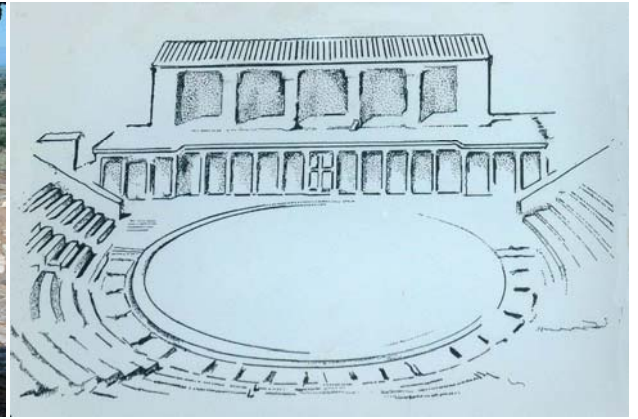
«Κατά τη διάρκεια του ίδιου χειμώνα, η Αθηναϊκή φρουρά της Ναυπάκτου, μετά την αποστράτευση του Πελοποννησιακού στόλου, εξεστράτευσε στην Ακαρνανία, υπό την αρχηγία του Φορμίωνος, με τετρακόσιους Αθηναίους οπλίτες από τους επιβαίνοντες στο στόλο και τετρακόσιους Μεσσήνιους. Η δύναμη αυτή έπλευσε παραλιακά προς τον Αστακό, όπου αποβιβασθείσα προήλασε στο εσωτερικό, και αφού εξεδίωξε από το Στράτο και τα Κόροντα και άλλα μέρη εκείνους εκ των κατοίκων, στους οποίους δεν είχαν εμπιστοσύνη, και επανέφεραν στα Κόροντα τον Κύνητα, γιο του Θεολύτου, επέστρεψαν πάλι στα πλοία τους, καθώς κατά των Οινιάδων, οι οποίοι μόνες από τους Ακαρνάνες υπήρξαν κατά παράδοση εχθροί των, δεν θεωρήθηκε δυνατή εκστρατεία κατά τη διάρκεια του χειμώνα.

Διότι ο ποταμός Αχελώος, πηγάζοντας από το όρος Πίνδος, ρέει μέσω της χώρας των Δολόπων, των Αγραίων και των Αμφιλοχίων. Στη συνέχεια διασχίζει την πεδιάδα της Ακαρνανίας, διερχόμενος στο βόρειο τμήμα της, πλησίον στην πόλη Στράτος και εκβάλλει στη θάλασσα πλησίον της χώρας των Οινιάδων.

Την πόλη των Οινιάδων περικλείει με έλη, καθιστώντας τοιουτοτρόπως αδύνατες κατά την εποχή του χειμώνα τις στρατιωτικές επιχειρήσεις, λόγω των υδάτων. Οι περισσότερες, εξ άλλου, από τας νήσους Εχινάδες κείνται απέναντι της πόλεως των Οινιάδων, σε πολύ μικρή απόσταση από τις εκβολές του Αχελώου, με τρόπον ώστε, επειδή ο ποταμός είναι μεγάλος, προκαλεί διαρκείς προσχώσεις, και μερικές από τις νήσους αυτές αποτελούν ήδη μέρος της ξηράς, και είναι πιθανόν να πάθουν όλες το ίδιο σε χρόνο όχι πολύ μεγάλο. Διότι όχι μόνον το ρεύμα του ποταμού είναι ορμητικό και άφθονο και λασπώδες, αλλά και τα νησιά πυκνά, ώστε χρησιμεύουν αλληλοδιαδόχως ως σύνδεσμοι των προσχώσεων, καθόσον, επειδή βρίσκονται το ένα πίσω από τον άλλο, όχι σε ευθεία, αλλά σε λοξή γραμμή, δεν αφήνουν το νερό του ποταμού να βρει ελεύθερη διέξοδο προς τη θάλασσα. Τα νησιά αυτά είναι μικρά και ακατοίκητα. Λέγεται, άλλωστε, ότι τον Αλκμέωνα, γιο του Αμφιαράου, όταν, ως γνωστό, περιπλανιόταν εξόριστος μετά τον φόνο της μητέρας του, οδήγησε ο Απόλλων να κατοικήσει στο μέρος αυτό δια χρησμού, ο οποίος όριζε ότι δεν θ' απαλλαχθεί από τους φόβους του, πριν βρει προς εγκατάσταση του, χώρα η οποία ούτε ορατή ακόμη ήταν από τον ήλιο, ούτε ήταν γη, όταν σκότωσε τη μητέρα του, καθόσον κάθε άλλη γη είχε μολυνθεί από το ανοσιούργημά του. Ο Αλκμέων, όπως λένε, δεν γνώριζε πώς να ερμηνεύσει το χρησμό, και μόλις μετά πολλές έρευνες εστίασε την προσοχή του στις προσχώσεις αυτές του Αχελώου, και έκρινε ότι έκταση κατά πάσα πιθανότητα ικανή δια την προσωπική του συντήρηση είχε προσχωθεί αφότου μετά τον φόνο της μητέρας του περιπλανιόταν για τόσον μακρύ χρόνο. Και εγκατασταθείς στον τόπο γύρω από την πόλη των Οινιάδων, έγινε βασιλεύς, και κληροδότησε στην χώρα το νέο της όνομα από το όνομα του υιού του Ακαρνάνος. Αυτή είναι η παράδοση, η οποία περιήλθε σε εμάς για τον Αλκμέωνα.

(Μετάφραση Άγγελος Βλάχος)

Πράγματι σήμερα μια πολύ μεγάλη περιοχή πάνω από 50 τετρ. χλμ. έχει επιχωθεί από τις φερτές ύλες του Αχελώου και πολλά νησάκια των Εχινάδων, από αυτά που υπήρχαν στην αρχαιότητα, έχουν γίνει τμήμα της στεριάς.



Το θέατρο των αρχαίων Οινιάδων και η αναπαράσταση του.



Ο μύθος του βασιλιά Αηλίου

Ένας ακόμα μύθος, πολύ μεταγενέστερος χρονικά, του βασιλιά Αηλίου, πλανάται στην περιοχή. Ο μύθος αυτός αναφέρεται στις δύο αντίπαλες πόλεις του παρελθόντος την Αιτωλική Πλευρώνα και τις Ακαρνανικές Οινιάδες, αν και απείχανε μεταξύ τους 19 χλμ. σε ευθεία. Το κάστρο της Νέας Πλευρώνας (η παλιά καταστράφηκε το 234 π.Χ), ονομάζεται και κάστρο της Κυρά Ρήνης

«Το Τρικαρδόκαστρο τό χε τον παλιό καιρό, ένα βασιλόπουλο πεντάμορφο. Τον έλεγαν Αηλίου, γιατί δεν έπρεπε να το ιδή ο ήλιος, άμα τό βλεπε θα πέθαινε. Είχε λοιπόν ένα υπόγειο παλάτι και εκεί έμενε. Αυτό αγαπούσε την Κυρά Ρήνη, που χε το κάστρο της, της κυρά Ρήνης το κάστρο, κι όταν ερχόταν η νύχτα, περνούσε τον ποταμό και πήγαινε και την αντάμωνε. Εκείνη που έβλεπε πως δεν έμενε όλη τη νύχτα μαζί της, γιατί πολύ πριχού να ξεμερώσει σηκωνόταν και έφευγε, αποφάσισε να τον ξεγελάσει και να τον κρατήσει περισσότερο. Εδιάταξε λοιπόν κ' έσφαξαν όλα τα κοκόρια. Ο Αηλίουγος έτσι δεν κατάλαβε

την ώρα που πέρασε. Αλλά όταν έφυγε, μόλις έφτασε στον ποταμό να περάσει, φάνηκε ο ήλιος, και αυτός πέθανε.»

N. Πολίτης, *Παραδόσεις*, αρ. 81

Για το ίδιο θέμα ο Γ. Δροσίνης έγραψε το παρακάτω ποίημα:

Στο βασιλιά του Τρίκαρδου, το μοναχό παιδί
οι μοίρες που το μύρωσαν κατάρα είχαν κάνει
πως άμα ο ήλιος το ειδή
ευθύς θε να πεθάνει

Κι' ο βασιλιάς πατέρας του μ' ελπίδα να σωθεί
από του ήλιου το κακό και φλογισμένο μάτι
τώχτισε επίτηδες βαθύ
μέσα στη γη παλάτι

Χρόνια πέρασαν ... Πέθανε ο γέροντας γονιός
και με την ώρα την καλή θα βασιλέψει τώρα
Ανήλιαγος ο μορφονιός
στου Τρίκαρδου τη χώρα

Κι ο βασιλιάς Ανήλιαγος τις μέρες του περνά
μες' στα βαθιά παλάτια του και μοναχά το βράδυ
βουνά και κάμπους τριγυρνά
στης νύχτας το σκοτάδι

Κι' η Κυρά Ρήνη η όμορφη τον είδε μια βραδιά
στο κάστρο εμπρός να κυνηγά μ' ολόφωτο φεγγάρι
κι ένωσε αγάπη στην καρδιά
για τ' άξιο το παλικάρι ...

Ο βασιλιάς Ανήλιαγος σαν κάθε βασιλιάς,
τώρα κι αυτός ολονυχτίς στη χώρα δε γυρίζει.
Σ' αγαπημένη αγκαλιά γυρμένος ξενουτίζει.

Μα στη χαρά του δεν ξεχνά της μοίρας το γραφτό.
Και πριν να φέξει στο βουνό και πριν να φέξει τ' άστρο
αφήνει ταίρι ζηλευτό
και φεύγει από το κάστρο.

Του κάκου τον ρωτά η Κυρά γιατί έτσι πρωινά
την παρατάει μονάχη! Εκείνος δεν της κρήνει
και μαύρη ζήλεια τυραννά
τη δόλια Κυρά Ρήνη.

Τόσο, που τι σοφίζεται η πονηρή Κυρά:
'Όλους με μια τους πετεινούς του κάστρου της σκοτώνει
για να μη νιώσει μια φορά
ο νιος πως ξεμερώνει

Ο βασιλιάς Ανήλιαγος γελιέται την αυγή!
Και πριν να ρθει στον Τρίκαρδο κοντά στην Παλιο-Μάνη,
κατάρα! Ο ήλιος είχε βγει
κι ο νιος είχε πεθάνει

Το φεστιβάλ των Οινιάδων

Το θέατρο των Οινιάδων ξαναζωντάνεψε μετά από σιγή χιλιετιών το 1986 με το έργο "Αχαρνεΐς" του Αριστοφάνη. Από τότε κάθε χρόνο ο Δήμος Οινιάδων διοργανώνει με μεγάλη επιτυχία φεστιβάλ στον χώρο του θεάτρου, όπου παρουσιάζονται σπουδαίες παραστάσεις διαφόρων θιάσων από όλη την Ελλάδα, αλλά και πραγματοποιούνται διεθνή συνέδρια και συμπόσια.